

1. Mańkowski T., *Początki nowożytnego Lwowa w architekturze*, “Prace Sekcji Historii Sztuki i Kultury Towarzystwa Naukowego we Lwowie”. T. 1. Lwów, 1929. – S. 33. 2. Stanisław Chołoniewski. *Projekt kościoła parafialnego kat. obrz. łac. w Lubaczowie*. – *Czasopismo Techniczne* (dalej – CT). – 1884. – № 7. – S. 83. 3. *Odczyt prof. Liguisty o architekturze* – CT 1884 № 2. – S. 23. 4. Dr. Władysław Zajaczkowski. – *C.k Politechniczna szkoła we Lwowie. Rys historyczny jej założenia i rozwoju, tudzież stan jej obecny*. – Lwów, 1894. – S. 72–96. 5. *Wydział budownictwa i architektury na Politechnice Lwowskiej* – CT. – 1899/ – № 6. – S. 70. 6. *Ibid.* – S. 82. 7. Цікава деталь: коли 1873 р. Марконі брав участь у конкурсі на місце професора малюнка і моделювання, він не мав готових взірців своїх малюнків. Його перемогу у конкурсі вирішив орнаментальний шкiц, виконаний пером ... в часі очікування на засідання комісії. Марконі був прийнятий до викладацького складу Політехніки. – Т. М. [Nekrolog L. Marconiego]. – CT № 8. – 1899 r. – S. 90. 8. F. L. *O odnawianiu dawnych zabytkow architektury*. – CT. – 1900. – № 10. – S. 131. 9. Нога О. Іван Левинський. Художник. Архітектор. Промисловець. Педагог. Громадський діяч. – Львів: Основа, 1993. – С. 31. 10. В літературі як автор проекту дзвіниці костела домініканців згадується Ю. Захарієвич. Однак плани будови дзвіниці, що зберігаються у архіві домініканців у Кракові, підписані саме Й. Браунзайсом. Див: Robert Swietochowski. *Na marginesie artykułu F. Markowskiego “Gotycki klasztor Dominikanski we Lwowie w swietle rękopisu z XVI w.”*. *Kwartalnik Architektury i Urbanistyki*. – Т. XIV. – Z. 2. – S. 89 – 104. – Warszawa: PWN, 1969. 11. *Illustrowany przewodnik po Lwowie i powszechnej wystawie krajowej*. – Lwów, 1894. – S. 143 (вказано спотворене написання прізвища архітектора: “E. Keller” замість “E. Kohler”). Пор.: ДАЛО ф.2, оп. 2, спр. 2279, арк. 39). 12. *Wystawa budowlana we Lwowie*. – *Prace rysunkowe, plany i projekta architektoniczne, literature budowlana*. – CT. – 1893. – № 3. – S. 21. 13. *Wydział budownictwa...* – S. 82. 14. *Wydział budownictwa...* – S. 82. 15. Видання фахового журналу “Architekt” у Кракові розпочалося тільки у 1900 р. 16. Лінда С. М. *Архітектура Львова періоду історизму: закономірності і специфіка розвитку* / *Вісник Держ. ун-ту “Львівська політехніка”*. – 1999. – № 375. – С. 84.

УДК 72.035

О.Ю. Лисенко

Національний університет “Львівська політехніка”,
кафедра дизайну та основ архітектури

АРХІТЕКТУРА ВЕСТИБУЛЬНОЇ ГРУПИ ПРИМІЩЕНЬ У ЖИТЛОВИХ БУДИНКАХ кінця ХІХ–початку ХХ ст. У ЛЬВОВІ ЯК ВИРАЖЕННЯ СОЦІАЛЬНОЇ ІДЕОЛОГІЇ

© Лисенко О.Ю., 2004

Висвітлено основні ідеї формування архітектури вхідних львівських приміщень протягом кін. ХІХ – поч. ХХ ст. житлових будинків, визначено і сформульовано характер суспільного впливу на архітектуру вестибульної групи приміщень.

Архітектура, мистецтво як форми суспільної свідомості відображають дійсність у художніх образах, відбивають соціальний, матеріальний, духовний стан різних епох. Вони не можуть бути відокремленими від ідеології суспільства, як і незаперечним є їх вплив на розвиток суспільства. Без наявності єдиних художніх критеріїв, високої професійної підготовки спеціалістів, які працюють у галузі архітектури, проблематично створити цілісний художній образ споруди, виразити ідеологічні ідеї часу, тобто політичні, економічні, правові, моральні, естетичні, філософські і релігійні погляди.

Вивчення основних засад і принципів формування львівської архітектури ХІХ – поч. ХХ ст. обумовлене тим, що вона значною мірою визначає образ нашого міста, а житлові будинки цього періоду є малодослідженими. І хоча чимало науковців вивчали і вивчають архітектуру Львова на

зламів XIX–XX століть (М. Орлович, Р.М. Липка, Б.С. Черкес, Ю. Бірюльов, І. Жук, В. Чепелик, О. Нога, Я. Пурхля, М. Сепіл, С. Лінда, К. Павловський та ін.), деякі аспекти потребують більш детального висвітлення. Це, насамперед, стосується вестибульних груп приміщень, що досі не розглядалися як окремі об'єкти досліджень. У деяких публікаціях чи наукових працях лише частково торкаються проблем формування архітектури вхідних приміщень (О. Нога досліджував художньо-промислово кераміку Галичини кінця XIX – поч. XX століття [1], Р. Грималюк вивчала вітражі Львова другої половини XIX – початку XX сторіч [2]).

Інтер'єр як невід'ємна частина архітектури є одним з найкращих прикладів відображення історичної дійсності, він є вираженням як ідеології епохи, так і рівня властивих їй рушійних сил.

Вестибульна група приміщень у житлових будинках (містить сіни, сходову клітку та іноді допоміжні приміщення) є невіддільною, необхідною частиною кожного міського будинку, де вхідні вузли відіграють комунікаційно-розподільчу функцію, водночас вони є буферною зоною між зовнішнім і внутрішнім середовищем, частиною загального громадського простору, яка формує перше враження. Оскільки вхідна зона є своєрідним початком будинку та свідчить про матеріальний стан та смаки замовника, цілком зрозумілим стає прагнення деяких власників до надання вестибульній групі приміщень індивідуальних рис. У період кін. XIX – поч. XX ст. соціально-економічний фактор був дуже важливим, оскільки загальний вигляд прибуткового будинку великою мірою залежав від фінансової спроможності замовника, а також соціально-економічної категорії споживача.

Використання дорогих матеріалів, оздоблювальних елементів власник прибуткового будинку намагався створити враження достатку і привабити потенційних клієнтів, в результаті чого вхідна зона іноді набувала сильної “рафінованості”.

Соціокультурний чинник теж був вирішальним при формуванні архітектури житлових будинків і вестибульної групи приміщень зокрема. Естетичні пріоритети для кожного стилістичного, історичного періоду визначали характер архітектури, її екстер'єру і особливо інтер'єру. Використання оздоблювальних елементів, деталей, кольорової гами було обумовлене панівною в той час модною течією. Крім того, велику роль відігравало ставлення громадськості до цієї функції, що впливало на ступінь естетизації та баланс між утилітарним і художнім.

На зламі XIX і XX століть відбувалась швидка зміна смаків і уподобань. У соціальній і духовній сферах руйнувалась стара і зароджувалася нова культура, перевтілень і докорінних змін зазнавали сфери людської життєдіяльності. Нові форми, нова архітектура формувалися протягом всього XIX століття, проявляючись в нових планувальних, композиційних, типологічних прийомах та елементах. У другій пол. XIX ст. були закладені підвалини стилю модерн. Нові конструкції, матеріали, будівельні прийоми сприяли народженню нового стилю, модної течії.

Образність нових форм стала стимулом для моди, дуже на той час поширеної. Описуючи моду кін. XIX – початку XX ст., можна сміливо сказати, що вона була продовженням пошуків нових засобів вираження, необхідних при формах, які настільки швидко змінювались. Головною рисою моди тих років була свого роду свобода і фантазійність, що виявлялось і в одязі, і в музиці, і в літературі, і в архітектурі. В них проявлялися потреби громадськості до змін, до нового. Стиль модерн привніс в одяг, прикраси, в деталі інтер'єру цікаві форми і матеріали – широко застосовують скло, кераміку, метал. Митці черпали свої ідеї з рослинного і тваринного світу. Великі технологічні і художні можливості були відкриті в сфері скла. В одязі, предметах жіночого туалету для оздоблення у великій кількості використовували бісер. Архітектурні деталі часто набували вигляду жіночих прикрас, – гнучкі форми, вставки зі скла, кераміки.

Різні прийоми архітектурного обрамлення дверей, вікон, орнаментальні елементи дозволяли добиватися неповторних результатів. Багато дослідників, науковців зазначають важливість входу, брами в архітектурі, їх символічне значення (А.В. Іконніков, В.І. Тимофієнко, К.В. Присяжний, Х.П. Крамарчук та ін.). Так, А.В. Іконніков зазначає: “...розвинута форма вхідного порталу може вказувати на вхід в будівлю і, водночас акцентуючи і обігруючи драматизм переходу із зовнішнього у внутрішній простір, нести складний абстрактний зміст...” [3]. Вхід в будинок намагалися акцентувати, виділити його з площини стіни, за допомогою декоративних елементів зробити

винятковим. На це звертає увагу К.В. Присяжний у своїй публікації, присвяченій історичному оглядові дверей: “Двері оточені особливою шанобою – на них не шкодують надійного і дорогого матеріалу. Вони говорять про ієрархію споруд в забудові, про ієрархію отворів у будинках” [4]. Особливої уваги архітектори надавали входу в будинок і сходовій клітці при її виході на фасад. У будинках вхідна брама відіграє надзвичайно важливу роль, вона є безпосередньою перепорою при переході із зовнішнього у внутрішнє середовище. Питань символічного значення входу, символіки дверей у людській свідомості торкається Х.П. Крамарчук [5, 6].

Львівські брами є відображенням не лише смаку замовника, а й віддзеркаленням творчого пошуку і характеру архітектора, про що свідчить розмаїття вхідних дверей. Із появою нових матеріалів та зміною смаків, моди змінюється і характер формотворення брам, більшого значення набуває естетичний вигляд. Двері здобували ознаки візитної картки власника, своєрідного інформативного засобу. Іноді у львівських брамах можна зустріти при вході ініціали власника будинку, вигадливо закручені серед рослинного орнаменту, зустрічаються і геральдичні знаки. Наприклад, металеві оздоблювальні елементи у вигляді орлів на брамі будинку № 52 на вул. Ген. Чупринки, які водночас є виразом ідеології австро-угорської імперії. На жаль, сьогодні орли є частково пошкоджені внаслідок коректив, внесених в часи впровадження ідей тоталітарного режиму (рис. 1, 2).

Розмаїття будівельних та оздоблювальних матеріалів, які з’явилися внаслідок промислового пожвавлення, відкриття великих промислових підприємств, орієнтованих переважно на задоволення місцевого ринку, дозволили досягати кращих результатів у новому будівництві, а також при втіленні ідей архітектора і побажань замовника.

Поширеним матеріалом для покриття підлог стає керамічна плитка, яка прийшла на зміну дерев’яним покриттям. Львівська керамічна плитка відзначалася високою якістю, багатою кольоровою гамою, цікавими рисунками. Серед фірм, які випускали керамічну продукцію, найбільш потужною була фірма І. Левинського. Крім неї слід згадати фірму “Брати Мунд”, фабрику “Генрік Ебер”. Великий вибір справді якісної продукції дозволяв створювати надзвичайно гарні композиції підлог з керамічних плиток (в районі Новий Світ на підлогах вестибюльної групи приміщень автором було виявлено керамічну плитку фірми “Брати Мунд” у житлових будинках за такими адресами: вул. Тургенєва, 9; вул. Кольбергів, 3; вул. Київська, 39; вул. Здоров’я, 4; вул. Грюнвальдська, 6; вул. Єфремова, 27; керамічну плитку фабрики “Генрік Ебер” було виявлено автором на підлозі вхідних вузлів у житлових будинках за такими адресами: вул. Японська, 3, 5; вул. Опільського, 7; вул. Метрологічна, 10).

І якщо власник прагнув володіти престижним будинком, репрезентативною спорудою, він вкладав кошти в оздоблення і декорування вхідних приміщень, тоді підлоги вирішувалися як один з елементів всього композиційного задуму, відповідали стилістиці споруди, підпорядковувалися характеру декорування інтер’єру. Однак найчастіше головним критерієм при виборі керамічних плиток була низька ціна. У багатьох львівських будинках підлога сіней і сходових кліток складається з декількох різновидів плиток. У випадку нестачі плитки основного типу докуповували іншу, не звертаючи уваги на цільність рисунку підлоги (наприклад, буд. № 22 на вул. ген. Чупринки у м. Львові). Ця проблема і сьогодні залишається насущною – втрачені плитки при ремонтних

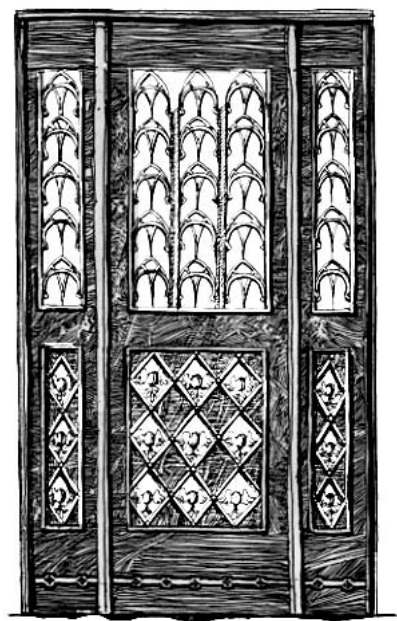


Рис. 1. Вхідна брама будинку № 52 на вул. ген. Чупринки у місті Львові. Рисунок автора.



Рис. 2а. Царський герб на монеті 1913 року [9].



Рис. 2б. Австро-угорський герб на монеті 1883 року [9].

роботах замінюються іншими, а в сінях-проїздах практикують вкладання асфальту на пошкоджені ділянки підлог, в результаті чого утворюються неестетичні латки.

Популярним матеріалом поч. ХХ ст. для покриття підлог в репрезентативних будинках був мармур різних відтінків і кольорів, для будинків в стилістиці модерн у вхідних вузлах часто використовували композиції з чорних і білих мармурових плит .

Для періоду кін. ХІХ – поч. ХХ ст. модним було використання природних якісних матеріалів, тоді як сьогодні навіть заможні власники використовують штучні матеріали, які при зовнішній “красивості” недовговічні і швидко зношуються.

Кінець ХІХ ст. – поч. ХХ ст. у Львові ознаменувався піднесенням у господарській галузі. Стихійний ріст, викликаний швидким розвитком капіталістичних відносин, надавав місту характер космополітичної метрополії, охоче асимілюючи новації, які приходили з Відня [7, с. 43].

Львів як головний осередок австрійської адміністрації на польських землях знаходився під сильним впливом віденської архітектури, що, разом із залученням їх архітекторів, призвело до появи значної кількості будинків з характерними рисами віденської сецесії. Декоративні елементи, деталі в цій стилістиці тяжіли до простих форм – прямокутників, кіл, квадратів, прямих ліній, до ритмічного повтору мотивів, групування їх в ряди, фризи. Однією з улюблених фігур віденської сецесії був квадрат – він стає надзвичайно часто уживаним елементом (мотивом) в архітектурі, оздобленні, керамічному оздобленні стін, ужитковій графіці.

При оздобленні площин стін і стель в інтер'єрі використовують такий спосіб компонування ліпного декору, при якому дрібний орнамент скупчений в означених місцях і протиставлений великим пустим поверхням. Такий прийом застосований у вестибулі будинку на Сиверингерштрассе у Відні (арх. Карл Бітманн); у Львові подібне декоративне оздоблення є у вестибулі будинку № 6 на вул. Глибокій, буд. № 53 по вул. С. Бандери, буд. № 15, на вул. Котляревського (рис. 3, 4).

Зустрічаються у львівських вхідних приміщеннях і великі композиції з наліпних елементів рослинного характеру, ідентичні віденським аналогам: оздоблення стін сіней у буд. № 15 на вул. Коновальця і декор вестибуля буд. № 7 на вул. Брамсплатц у Відні, архітектори Купка і Орглмейстер (1903 р.) [8], (рис. 5, 6).

Популярним елементом розпису плафонів сіней і сходових кліток в той час у Львові були варіації на тему робіт Альфонса Мухи – жіночі фігури на фоні пейзажу; зображення квітів: маки, водні рослини, тягучі стебла (в деяких будинках району Новий Світ автором було виявлено у вестибульній групі приміщень практично не пошкоджені, збережені зразки розписів плафонів (вул. Бандери, 47^а; вул. Вербицького, 16; вул. Глибока, 10; вул. Єфремова 4, 24; вул. Котляревського, 21; вул. Нечуя-Левицького, 10, 11, 17; вул. Тургенева, 63).

Особливо ефектно у вестибулях і сходових клітках виглядали вітражі, які додавали звучання кольору в інтер'єрі, сприяли емоційному піднесенню (буд. № 11 на вул. Нечуя-Левицького, буд. № 50 на вул. Мушака, буд. № 7 на вул. Саксаганського).

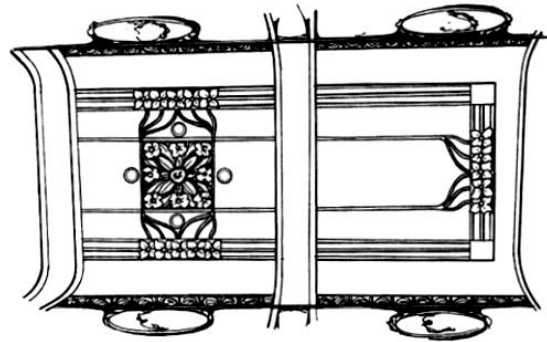


Рис. 3. Львів, вул. Глибока, 6. Оздоблення стелі вестибуля. Рисунок автора

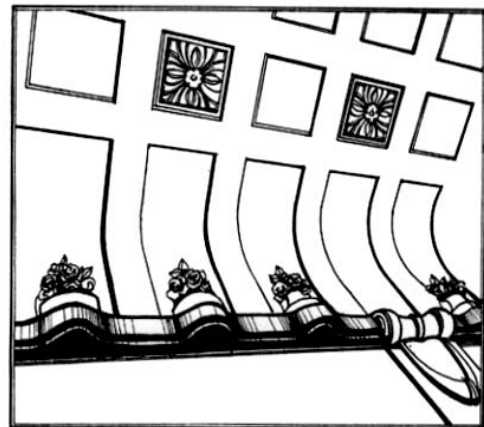


Рис. 4. Львів, вул. Котляревського, 15. Оздоблення вестибуля. Рисунок автора

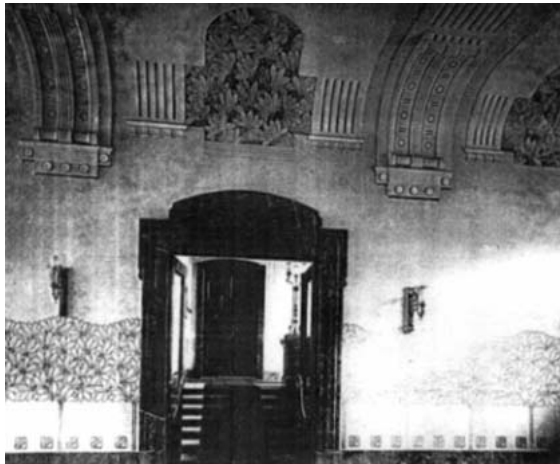


Рис. 5. Відень, Brahmplatz 7, (1903 р.) [8]

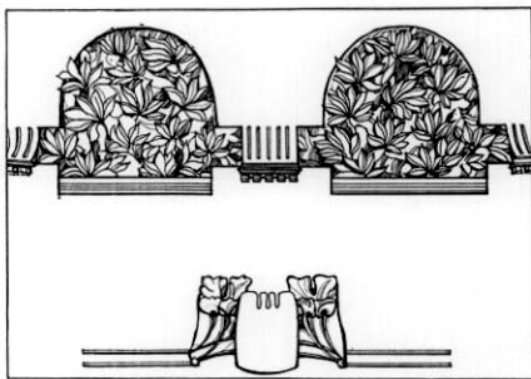


Рис. 6. Львів, вул. Коновальця, 15.
Рисунок автора

який стає все важче і важче.

Отже, із зміною соціальної ідеології, стилістичних течій, матеріальної бази, архітектура вестибульної групи приміщень одна з перших зазнає змін, втрачає старі і набуває нових елементів. А оскільки вона є ніби “візитною картою” кожного будинку, необхідно, у наш час, всі позитивні моменти формування архітектури вхідних просторів у попередні історичні і стилістичні періоди враховувати і використовувати при ремонті, реставрації, реконструкції та новому будівництві.

1. Нога О.П. Художньо-промислова кераміка Галичини кінця XIX – поч. XX ст.: Дис ... канд. мистецтвознав.: 17.00.05 – декоративне і прикладне мистецтво / АН України. – Львів. – 1995. – 178 л.
2. Грималюк Р.М. Вітражі Львова другої половини XIX – початку XX сторіч. Автореф. дис. ... канд. мистецтвознав.: 17.00.06. – Львівська академія мистецтв. – Львів, 1996. – 26 с. – укр.
3. Иконников А.В. Функция, форма, образ в архитектуре. – М.: Стройиздат, 1986. – С. 135.
4. Присяжний К. Двері. Історичний огляд // Вісн. ін-ту “Укрзахідпроектреставрація”, число 12, 2002. – С. 142.
5. Крамарчук Х.П. Чоловіче і жіноче начала в архітектурі і предметному середовищі // Вісн. Нац. ун-ту “Львівська політехніка”. – 2002. – № 439. – С. 235.
6. Крамарчук Х.П. Інформаційний зміст архітектури входу // Вісн. Нац. ун-ту “Львівська політехніка”. – 2000. – № 410.
7. Пурхля Я. Віденські впливи на архітектуру Львова у 1772 – 1918 роках // Архітектура Львова у XIX ст. – Краків: Міжнародний центр культури в Кракові, 1997. – С. 31–53.
8. Neubauten in Wien, Prag, Budapest. Fasadn. Details. Haustore. Vestibule. – Wien: Kunst Verlag Anton Schroll & Co, 1904. – Auf 65 Tafeln in Lichtdruck. – P. 61.
9. Patoczka P. Cmentarze wojenne w krajobrazie Galicji Zachodniej // Урбаністично-архітектурні проблеми міст Галичини: Збірник наукових праць. – Львів, 1996. – С. 98.

В інтер’єрах спостерігаються прийоми внутрішнього оздоблення, традиційні для модерну попередніх десятиліть. Архітектори намагалися комплексно вирішувати оформлення приміщень: стеля–стіни–підлога. Розроблялося все до найменших дрібниць – ручки дверей, вікон, огороження сходів, ліхтарі, дзвінки, поштові скриньки, на відміну від сучасних вестибулів і сходових кліток, де втрачено відчуття належності деталей інтер’єру одній стилістиці, одному цілому. Втрата будинком господаря призвела до знищення відчуття “одомашненості”, затишку, захищеності.

Сьогодні матеріально забезпечені власники квартир, намагаючись упорядкувати вхідні вузли, надати їм репрезентативного вигляду, дуже часто не мають жодної уяви про архітектурні стилі, з відсутністю смаку замінюють ще існуючі цінні елементи інтер’єру на відвертий “кіч”.

Сьогодні проблема занедбаності вестибульної групи приміщень надалі залишається гострою, на жаль, практично не покращується стан архітектури вхідної зони. Головною причиною, очевидно, є відсутність власника. Загальна думка, що вхідні приміщення є водночас і нічиїми, і спільними, не сприяє дбайливому відношенню, а скоріше, навпаки. Нещадно руйнуються деталі, розкрадаються дверні і віконні ручки, елементи огороження сходів, керамічна плитка, поступово частково або повністю втрачається первісний вигляд інтер’єрів, відновити