

Кафедра кадастру територій

**ПОЯСНЮВАЛЬНА ЗАПИСКА**

до бакалаврської кваліфікаційної роботи на тему:

**Стратегія просторового розвитку території на прикладі с. Святе  
Рівненської області**

**Strategy for spatial development of the territory: a case study of Svyate  
village, Rivne region**

Студентка ГД – 42 Бездіжа Р.В.  
( група, шифр, прізвище та ініціали)

**Керівник роботи** \_\_\_\_\_ ( ст. викл. Лілія ВИНАРЧИК)

**Консультант** \_\_\_\_\_ ( ст. викл. Лілія ВИНАРЧИК)

**Завідувач кафедри** \_\_\_\_\_ д.т.н., проф. Юрій ГУБАР

« \_\_\_\_\_ » \_\_\_\_\_ 2025 р.

**МІНІСТЕРСТВО ОСВІТИ І НАУКИ**  
**НАЦІОНАЛЬНИЙ УНІВЕРСИТЕТ «ЛЬВІВСЬКА ПОЛІТЕХНІКА»**

Інститут геодезії

Кафедра кадастру територій

Спеціальність 193 Геодезія та землеустрій

ЗАТВЕРДЖУЮ:

Зав. кафедри \_\_\_\_\_

д.т.н., проф. Юрій ГУБАР

« \_\_\_\_ » \_\_\_\_\_ 2025р.

**ЗАВДАННЯ**

на бакалаврську кваліфікаційну роботу студентці гр. ГД – 42 ОКР- бакалавр  
Бездіжій Роксолані Валеріївній

---

(прізвище, ім'я та по батькові)

1. Тема роботи: Комплекс робіт щодо відведення земельної ділянки в оренду для розробки кар'єру.

Затверджена наказом по університету від « 17 » квітня 2025 р. № 1403-4-08

2. Термін подання закінчення роботи 21.06.2025 р.

3. Вихідні дані до роботи: Земельний кодекс України, Закон України “Про Державний земельний кадастр”, Закон України “Про регулювання містобудівної діяльності”, Закон України “Про стратегічну екологічну оцінку”, Постанова Кабінету Міністрів України “Про затвердження порядку розроблення, оновлення, внесення змін та затвердження містобудівної документації”.

4. Зміст розрахунково-пояснювальної записки (перелік питань, які необхідно розробити): 1. Стратегія просторового розвитку. Характеристика інформації про об'єкт дослідження. 2. Планувальний каркас населеного пункту. Природоохоронні та ландшафтно-рекреаційні території. Обмеження у використанні земельних ділянок. Інфраструктура села Святе. 3. Функціональне зонування. Основні проектні показники. Стратегічна екологічна оцінка.

5. Перелік графічного матеріалу: 1. Розташування села Святе на карті Google Map (вид із супутника. 2. Схема існуючих обмежень у використанні земель с. Святе. 3. План червоних ліній с. Святе. 4. План функціонального зонування території с. Святе. 5. Інформація про обмеження у використанні земель.

## 6. Консультанти із розділів роботи

Розділ	Консультант	Підпис, дата	
		завдання видав	завдання прийняв
Консультант	Ст. викл. Винарчик Л.В.		

7. Дата видачі завдання 26.05.2025 року

Керівник \_\_\_\_\_

(підпис)

Завдання отримав \_\_\_\_\_

(підпис)

## КАЛЕНДАРНИЙ ПЛАН

№ п/п	Етапи бакалаврської кваліфікаційної роботи	Термін виконання етапів роботи	Примітка
1.	Інформація про об'єкт дослідження та його характеристика	26.05. – 30.05.2025 р.	
2.	Комплексна оцінка території с. Святе	31.05. – 05.06.2025 р.	
3.	Просторове планування с. Святе	06.06. – 11.06.2025 р.	
4.	Написання висновків до розділів та літератури	12.06. – 14.06.2025 р.	
5.	Оформлення бакалаврської роботи	15.06. – 23.06.2025 р.	

Студент \_\_\_\_\_

Керівник роботи \_\_\_\_\_

Бездіжа Р.В., Винарчик Л.В. (керівник). Стратегія просторового розвитку території на прикладі с. Святе, Рівненської області. Бакалаврська кваліфікаційна робота. – Національний університет «Львівська політехніка», Львів, 2025.

### **Розширена анотація**

Стратегія просторового розвитку населеного пункту є ключовим елементом ефективного планування території, що забезпечує гармонійний розвиток інфраструктури, збереження природного середовища та покращення якості життя мешканців. На прикладі села Святе Рівненської області розглядаються основні підходи до організації простору, врахування екологічних, соціальних та економічних факторів (Литвиненко, 2017).

Робота включає аналіз існуючого стану території, основних техніко-економічних показників, екологічних аспектів, а також пропозиції щодо впровадження сучасних технологій і екопоселень для покращення якості життя мешканців. Запропонована стратегія сприятиме формуванню комфортного, екологічно безпечного і перспективного просторового устрою села (Стегней, 2014).

**Об'єкт дослідження** – Територія населеного пункту с. Святе, Рівненського району, Рівненської області.

**Предмет дослідження** – Формування стратегії просторового розвитку населеного пункту.

**Мета дослідження** – Бакалаврська робота виконувалась з метою розробки комплексного плану, який забезпечить сталий соціально-економічний розвиток населеного пункту, раціональне використання земельних ресурсів та збереження природного середовища.

### **Результати досліджень**

У роботі розкрито зміст стратегії просторового розвитку громади як частини містобудівної документації, визначено її основні цілі та складові. Увагу приділено генеральному плану, як практичному інструменту реалізації стратегії (Литвиненко, 2017).

Подано характеристику села Святе, проаналізовано його географічне розташування, рівень забезпечення населення основними послугами та наявні підприємства.

Досліджено планувальний каркас села Святе, зокрема визначено межі населеного пункту площею 37,9 га, охарактеризовано демографічну ситуацію (постійне населення – 50 осіб) та рівень житлового забезпечення (3,9 тис. м<sup>2</sup> загальної площі житлового фонду). Розглянуто наявність установ громадського обслуговування, а також природно-географічні умови: геолого-геоморфологічну будову, ґрунтове покриття, водні ресурси та кліматичні особливості території.

Зазначено наявність територій природоохоронного призначення та ландшафтно-рекреаційного використання.

Встановлено обмеження у використанні земельних ділянок, що розташовані навколо кладовища, у прибережній захисній смузі, в зоні прилягання до лісових масивів, поблизу ліній електропередач та в межах впливу регіонального ландшафтного парку.

Проведено аналіз інфраструктури села Святе, яка на даний момент є слабо розвиненою та потребує модернізації для забезпечення належного рівня життєдіяльності населення.

Описано функціональне зонування села, яке визначає просторову організацію території відповідно до її призначення – житлова, громадська, виробнича, рекреаційна, сільськогосподарська, що забезпечують ефективне використання земель і збалансований розвиток населеного пункту (Верховна Рада, 1992)

Подано інформацію про основні проєктні показники до 2035 року, які відображають перспективні обсяги житлового будівництва, розвиток транспортної інфраструктури, інженерного забезпечення та демографічні прогнози, необхідні для сталого розвитку села .

У роботі наведено огляд стратегічної екологічної оцінки для села Святе: проаналізовано впливи на довкілля, стан повітря, здоров'я населення,

управління відходами та обґрунтовано необхідність впровадження екологічних заходів. Запропоновано розвиток екопоселень, як сталий напрям просторового планування (Верховна Рада, 2018).

**Ключові слова** – стратегія просторового планування, містобудівна документація, функціональне зонування, обмеження у використанні, стратегічна екологічна оцінка.

#### **Перелік використаних літературних джерел**

- Верховна Рада України. (2011). Закон України «Про регулювання містобудівної діяльності». *Відомості Верховної Ради України*, 34, ст. 343. URL: <https://zakon.rada.gov.ua/laws/show/3038-17>
- Верховна Рада України. (1992). Закон України «Про основи містобудування». *Відомості Верховної Ради України*, 52, ст. 683. URL: <https://zakon.rada.gov.ua/laws/show/2780-12>
- Верховна Рада України. (2018). Закон України «Про стратегічну екологічну оцінку». *Відомості Верховної Ради України*, № 35, ст. 241. URL: <https://zakon.rada.gov.ua/laws/show/2354-19#Text>
- Стегней, М. І. (2014). Механізм екологічно сталого розвитку сільських територій: сутність, складові та функції.
- Литвиненко, Т. П., Тимошевський, В. В., & Ткаченко, І. В. (2017). Планування розвитку територій= Planning the development of territories.

Bezdzha R.V., Vynarchyk L.V. (supervisor). Strategy for spatial development of the territory: a case study of Svyate village, Rivne region. Bachelor's qualification work. – Lviv Polytechnic National University, Lviv, 2025.

#### **Extended abstract**

The spatial development strategy of a settlement is a key element of effective territorial planning, ensuring the harmonious development of infrastructure, preservation of the natural environment, and improvement of residents' quality of life. Using the example of the village of Svyate in the Rivne region, the main

approaches to spatial organization are examined, taking into account ecological, social, and economic factors (Lytvynenko, 2017).

The study includes an analysis of the current state of the territory, key technical and economic indicators, environmental aspects, as well as proposals for the implementation of modern technologies and eco-settlements aimed at improving the quality of life of the residents. The proposed strategy will contribute to the formation of a comfortable, environmentally safe, and promising spatial structure of the village (Stehnei, 2014).

**Study object** – The territory of the village of Svyate, Rivne district, Rivne region.

**Study subject** – The formation of a spatial development strategy for the settlement.

**Purpose of the study** – This bachelor's thesis was carried out with the aim of developing a comprehensive plan that will ensure sustainable socio-economic development of the settlement, the rational use of land resources, and the preservation of the natural environment.

### **Results of the study**

The thesis explores the content of the spatial development strategy of the community as part of urban planning documentation, defining its main goals and components. Particular attention is given to the general plan as a practical tool for implanting the strategy (Lytvynenko, 2017).

The study provides a description of the village of Svyate, including an analysis of its geographical location, the level of access to essential services for the population, and the existing local enterprises.

The study examines the planning framework of the village of Svyate, including the defined boundaries of the settlement, which covers an area of 37.9 hectares. It provides an overview of the demographic situation (permanent population – 50 people) and the level of housing provision (3.9 thousand m<sup>2</sup> of total residential floor area). The availability of public service facilities is reviewed, along

with the natural and geographical conditions of the territory, such as geological and geomorphological structure, soil cover, water resources, and climatic characteristics.

The presence of areas designed for nature conservation and landscape-recreational use is noted.

Land use restrictions have been identified in zones surrounding the cemetery, within the coastal protection strip, in proximity to forested areas, near power transmission lines, and within the impact zone of the regional landscape park.

An analysis of the village's infrastructure reveals that it is currently underdeveloped and requires modernization to ensure an adequate standard of living for the population.

The functional zoning of the village is described, outlining the spatial organization of the territory according to its intended use — residential, public, industrial, recreational, and agricultural — which supports efficient land use and balanced settlement development (Verkhovna Rada, 1992).

The thesis presents key projected indicators through 2035, reflecting expected volumes of residential construction, development of transportation infrastructure, engineering services, and demographic forecasts necessary for the sustainable development of the village.

A strategic environmental assessment for Svyate is also provided, analyzing environmental impacts, air quality, public health, waste management, and justifying the need for ecological measures. The development of eco-settlements is proposed as a sustainable direction for spatial planning (Verkhovna Rada, 2018).

**Key words** – spatial planning strategy, urban planning documentation, functional zoning, land use restrictions, strategic environmental assessment.

### **Reference list**

Verkhovna Rada of Ukraine. (2011). *Law of Ukraine “On Regulation of Urban Development Activities”*. Official Bulletin of the Verkhovna Rada of Ukraine, 34, Art. 343. Retrieved from <https://zakon.rada.gov.ua/laws/show/3038-17>

- Verkhovna Rada of Ukraine. (1992). *Law of Ukraine “On the Principles of Urban Planning”*. Official Bulletin of the Verkhovna Rada of Ukraine, 52, Art. 683. Retrieved from <https://zakon.rada.gov.ua/laws/show/2780-12>
- Verkhovna Rada of Ukraine. (2018). *Law of Ukraine “On Strategic Environmental Assessment”*. Official Bulletin of the Verkhovna Rada of Ukraine, 35, Art. 241. Retrieved from <https://zakon.rada.gov.ua/laws/show/2354-19#Text>
- Stehnei, M. I. (2014). *The mechanism of environmentally sustainable development of rural areas: essence, components, and functions*. [In Ukrainian].
- Lytvynenko, T. P., Tymoshevskiy, V. V., & Tkachenko, I. V. (2017). *Planning the development of territories* [Планування розвитку територій]. [Bilingual edition: Ukrainian and English].

**ЗМІСТ**

Перелік умовних позначень, скорочень	11
Вступ	12
<b>РОЗДІЛ 1 ІНФОРМАЦІЯ ПРО ОБ'ЄКТ ДОСЛІДЖЕННЯ</b>	<b>14</b>
1.1 Характеристика населеного пункту с. Святе	14
1.2 Стратегія просторового розвитку	16
Висновки до розділу	19
<b>РОЗДІЛ 2 КОМПЛЕКСНА ОЦІНКА ТЕРИТОРІЇ С. СВЯТЕ</b>	<b>20</b>
2.1 Планувальний каркас населеного пункту	20
2.2 Природоохоронні та ландшафтно-рекреаційні території	27
2.3 Обмеження у використанні земельних ділянок	31
2.4 Інфраструктура с. Святе	35
Висновки до розділу	38
<b>РОЗДІЛ 3 ПРОСТОРОВЕ ПЛАНУВАННЯ С. СВЯТЕ</b>	<b>40</b>
3.1 Функціональне зонування	40
3.2 Основні проектні показники	45
3.3 Стратегічна екологічна оцінка	47
Висновки до розділу	53
Загальні висновки	54
Список використаних джерел	55
Додатки	58

**ПЕРЕЛІК УМОВНИХ ПОЗНАЧЕНЬ, СКОРОЧЕНЬ**

СПР – стратегія просторового розвитку;

ТГ – територіальна громада;

ДПТ – детальний план території;

СЕО – стратегічна екологічна оцінка;

НПП – національний природний парк;

ПЗС – прибережна захисна смуга;

ФЗ – функціональне зонування;

ТЕП – техніко-економічні показники;

ВООЗ – Всесвітня організація охорони здоров'я.

## ВСТУП

**Актуальність теми.** В сучасних умовах децентралізації влади та воєнного стану в Україні питання раціонального просторового розвитку території набуває особливої актуальності. Сільські населені пункти, зокрема село Святе, стикаються з низкою проблем: зниженням чисельності населення, неефективним використанням земель, недостатнього рівня розвитку інфраструктури, а також відсутністю цілісного бачення їх просторової трансформації.

Актуальність теми зумовлена необхідністю формування збалансованої стратегії просторового розвитку, яка враховує екологічні, соціальні, економічні та культурні чинники. Генеральні плани, стратегічна екологічна оцінка, функціональне зонування та дотримання принципів сталого розвитку є ключовими інструментами планування майбутнього села. Особливої уваги ці процеси набувають в умовах повоєнної відбудови, коли потрібно не лише відновити пошкоджену інфраструктуру, а й переосмислити простір – зробити його комфортним, безпечним і функціональним.

**Зв'язок роботи з науковими програмами, планами, темами.** Бакалаврська кваліфікаційна робота виконана в межах науково-дослідної тематики кафедри кадастру території НУ «Львівська Політехніка». Дослідження ґрунтується на положеннях чинного законодавства та нормативних положеннях Земельного Кодексу України (від 25.10.2001 р. №2768-III)[3], Закону України «Про регулювання містобудівної діяльності» (від 17.02.2011 р. №3038-VI)[5], Закону України «Про стратегічну екологічну оцінку» (від 20.03.2018 р. №2780-XII)[6].

**Мета і задачі дослідження.** Бакалаврська робота виконувалась з метою розробки комплексного плану, який забезпечить сталий соціально-економічний розвиток населеного пункту, раціональне використання земельних ресурсів та збереження природного середовища.

Для реалізації поставленої мети необхідно виконати такі завдання:

- опрацювати інформацію про об'єкт дослідження;
- проаналізувати ключові нормативно-правові акти та наукові джерела, що стосуються тематики дослідження;
- провести комплексну оцінку території села Святе;
- визначити стратегічну екологічну оцінку.

**Об'єкт дослідження.** Територія населеного пункту с. Святе, Рівненського району, Рівненської області.

**Предмет дослідження** є формування стратегії просторового розвитку населеного пункту.

**Методи дослідження.** У процесі виконання бакалаврського дослідження було засновано методи статистичного аналізу, логічного мислення, емпіричного спостереження, узагальнення, системно-структурного підходу та компаративного аналізу.

**Практичне значення одержаних результатів.** Отримані результати дослідження можуть бути використані органами виконавчої влади, органами місцевого самоврядування, а саме, Мізоцькою селищною радою, головним управлінням Держгеокадастру у Рівненській області, з метою прийняття обґрунтованих управлінських рішень у сфері регулювання земельних відносин, розробки документації із землеустрою та планування території громад.

**Особистий внесок здобувача.** Наведені у бакалаврській роботі результати є підсумком самостійного дослідження, проведеного автором.

## РОЗДІЛ 1

### ІНФОРМАЦІЯ ПРО ОБ'ЄКТ ДОСЛІДЖЕННЯ

#### 1.1. Характеристика населеного пункту с. Святе

Об'єктом нашого дослідження є село Святе. Село Святе розташоване в Рівненському районі, Рівненської області. В південній частині Мізоцької селищної ради, на відстані 21 км. на південь від селища Мізоч і 52 км. від обласного центру – міста Рівне. Входить до складу Мізоцької територіальної громади[17].

Селище Мізоч – адміністративний центр громади.

Мізоцька селищна рада – представницький орган.

Мізоцька ТГ межує: на півночі – з Варковицькою громадою, на північному заході – з Мирогощанською, на північному сході – із Здовбицькою, на сході – з Острозькою міською громадою, на півдні – з Шумською громадою Тернопільської області, а на заході – з Семидубською територіальною громадою.

Село розташоване в межах Дермансько-Мостівського Регіонального ландшафтного парку. На захід і південь від села протікає річка Святка, яка за межами села утворює ставок і впадає в річку Збитинка. Селом протікає річка Чернявка, яка впадає в ставок, а далі в р. Збитинку. Через урочище Вільхова протікає невелика річка Вільхавка. Село відоме своєю великою кількістю джерел і криниць. На південний захід від села розташований пагорб Виспа, назва якого походить від польського слова, що означає «піщаний пагорб серед води, луку, болота».

У північно-східній частині села розміщений хутір Чернява – колишня польська колонія, там протікає річка Чернявка (Чернява), відома своїм темним, майже чорним кольором води. На південний-схід від села лежать міжлісні висоти: Гора Дуба, Гора Кумова, Гора Соколя. Від Святого в напрямку колишнього села Гурби простягається Гурбенське урочище (заповідне лісове).

Святе межує з селами – Будераж, Суйми, Мости та Півче.



Рис. 1.1 Розташування села Святе на карті Google Map (вид із супутника).

Обслуговування населення та підприємства.

На території села Святе немає закладів загальної середньої та дошкільної *освіти*, тому місцеві діти навчаються у Будеразькому ліцеї, розрахованим на 240 учнів. Також там є дошкільний навчальний заклад «Сонечко» розрахований на 80 дітей.

У селі *відсутні фельдшерський пункт і аптека*. Жителі користуються Будеразькою амбулаторією загальної практики сімейної медицини та аптекою, що розташовані в с. Будераж.

На території с. Святе *немає закладів торгівлі, бібліотеки чи закладів спорту*.

У селі функціонує тільки одне *підприємство*. «Моя forelka» - це селекційно-племінне рибне господарство, що спеціалізується на вирощуванні форелі райдужної. Туди можна завітати на екскурсію, почути пізнавальні розповіді про життя райдужної форелі, погодувати рибки власноруч. Там

також проходять турніри з ловлі форелі «Frea Cup» - сезонні змагання, у яких спортсмени змагаються за кількість виловленої риби.

## 1.2. Стратегія просторового розвитку

Стратегія просторового розвитку території є елементом містобудівної документації[2], що визначає основні концептуальні напрями просторового планування. Вона включає рішення щодо функціонального зонування території, розвитку транспортної інфраструктури, інженерних мереж (зокрема систем розподілу ресурсів), а також заходи зі збереження культурної спадщини та природно-заповідного фонду. Окрім того, стратегія враховує екологічні, соціальні та економічні вимоги до розвитку та містить пропозиції щодо проєктних показників. Документ формується у вигляді геопросторових даних, доповнених графічними схемами й текстовими матеріалами.

Структура СПР громади побудована за тематичними розділами та підрозділами, які, за необхідності, деталізуються окремо по населених пунктах. У випадку розробки генеральних планів ( у тому числі адміністративного центру громади в межах комплексного плану) або визначення окремих територій, ключові положення просторового розвитку вкладаються стисло з відповідним обґрунтуванням проєктних рішень[17].

У рамках стратегії на місцевому рівні проводиться комплексна оцінка території, формуються довгострокові моделі її розвитку що включають:

- *Загальне бачення майбутнього території*, що визначає перспективи розвитку громади та формує стратегічні й операційні цілі;
- *Соціально-просторову модель*, яка охоплює демографічний прогноз, принципи організації системи розселення та соціально-планувальну структуру;
- *Пріоритетні території розвитку*, зокрема зони комплексного планування, інвестиційно привабливі ділянки, території зі спеціальним

економічним статусом (включно з вільними економічними зонами), а також території, що потребують цільової підтримки.

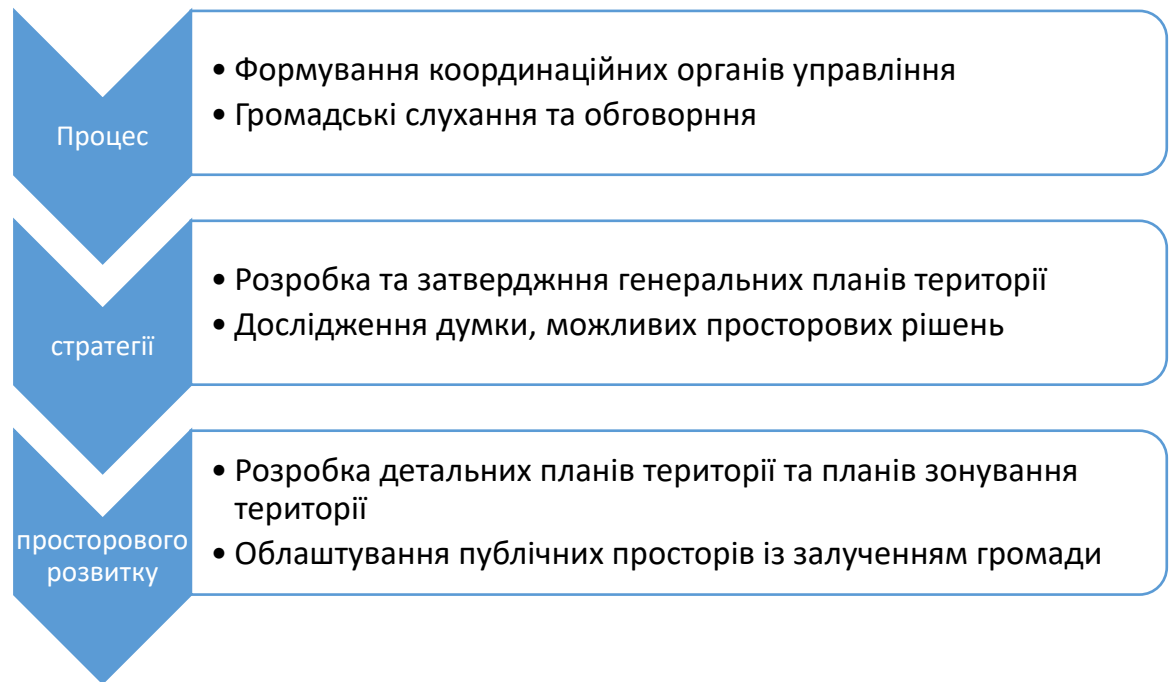


Рис. 1.2. Процес стратегії просторового розвитку

Одним з важливих процесів стратегічного розвитку є розроблення генерального плану території.

Генеральний план населеного пункту – це одночасно один із видів містобудівної документації на місцевому рівні та документ із землеустрою. Його основна мета – обґрунтувати довгострокову стратегію розвитку, планування й забудови території населеного пункту.

Роботи з підготовки генерального плану проводяться згідно з процедурою, встановленою Кабінетом Міністрів України[11], яка передбачає порядок розроблення, оновлення, внесення змін і затвердження містобудівної документації. Початковим етапом є складання завдання на розроблення чи оновлення документа, яке готує замовник у співпраці з виконавцем.

Цей документ створюється і затверджується з урахуванням інтересів територіальної громади, держави, бізнесу та окремих громадян[23].

Розробляти генеральний план мають право лише ті суб'єкти господарювання. Які офіційно допущені до виконання містобудівної

документації відповідно до законів «Про архітектурну діяльність» та «Про землеустрій».

Також передбачена можливість поєднання генерального плану з детальними планами як усієї території населеного пункту, так і його окремих частин.

Розроблення генерального плану здійснюється на підставі рішення, яке приймає відповідна сільська, селищна або міська рада.

Основні етапи формування генерального плану:

1. Збір та аналіз вихідної інформації:
  - Отримання даних з Державного земельного кадастру (ДЗК);
  - Використання відомостей з реєстрів нерухомості, результатів екологічного моніторингу та демографічних досліджень;
    - Аналіз існуючої забудови, дорожньої інфраструктури та комунікацій;
    - Обробка геодезичних та топографічних матеріалів.
2. Містобудівний аналіз території:
  - Ідентифікація проблемних ділянок – незабудованих або нераціонально забудованих зон;
    - Формування функціонального зонування: житлова, промислова, реакційна, комерційна, транспортна, аграрна зони тощо;
    - Урахування обмежень – санітарних, охоронних, водоохоронних зон, а також об'єктів культурної спадщини.
3. Розробка проектних пропозицій:
  - Планування розвитку інженерної та транспортної інфраструктури;
  - Визначення напрямів майбутньої забудови;
  - Установлення або коригування меж населеного пункту;
  - Запровадження екологічних заходів для збереження довкілля.
4. Проведення громадського обговорення:

- Презентація проекту мешканцям, представникам місцевої влади, інвесторам та іншим зацікавленим сторонам;
  - Доопрацювання проекту з урахуванням отриманих зауважень та пропозицій.
5. Затвердження генерального плану:
- Подання проекту на розгляд сесії відповідної ради;
  - Після ухвалення – реєстрація та оприлюднення в містобудівному кадастрі;
  - Інтеграція даних з іншими кадастрами – земельним, архітектурним тощо.

Узагальнимо: стратегія просторового розвитку – це частина містобудівної документації, яка визначає напрями використання території з урахуванням екологічних, соціальних та економічних чинників. Вона включає функціональне зонування, розвиток інфраструктури, збереження природних ресурсів і культурної спадщини. Стратегія базується на геопросторових даних, аналізі існуючої ситуації та передбачає довгострокову модель розвитку. Її реалізація здійснюється через генеральний план населеного пункту, який розробляється за участі громади та затверджується місцевою радою.

### **Висновки до розділу**

Подано основну інформацію щодо місця розташування населеного пункту.

Описано суть стратегії просторового розвитку території громади, як складової містобудівної документації, описано її цілі та ключові елементи. Також приділено увагу генеральному плану, як інструменту реалізації стратегії, з наведеним основних етапів його розробки – від збору інформації до затвердження та інтеграції в кадастрові системи.

## РОЗДІЛ 2

### КОМПЛЕКСНА ОЦІНКА ТЕРИТОРІЇ С. СВЯТЕ

#### 2.1. Планувальний каркас населеного пункту

Відомості про межі адміністративно-територіальних одиниць, які були встановлені до набрання чинності Законом «Про землеустрій», вносяться до Державного земельного кадастру на підставі проєктів формування території або інших матеріалів, затверджених за чинним на той час законодавством. Якщо таких матеріалів немає, поки не внесені нові відомості, межі вважаються такими, що відповідають межам, відображеним в індексних кадастрових картах сіл, селищ, міст.

Відомості про межі територіальних громад вносять до кадастру на основі нових проєктів землеустрою, які розробляються для визначення меж громад. Проєкти щодо встановлення меж громад готуються за рішенням місцевої сільської, селищної або міської ради. Якщо створюється об'єднана територіальна громада, то проєкт має показувати межі всієї об'єднаної громади і межі кожної громади, яка до неї увійшла[5].

Межі села Святе Рівненського району Рівненської області займають 37,9 га за даними Державного земельного кадастру.

Соціально-економічні особливості населеного пункту, у тому числі інформація щодо внутрішньої адміністративно-територіальної та соціально-планувальної структури території.

Розподіл території с. Святе за функціональним призначенням наведено у таблиці 2.1.

Село Святе відноситься до групової форми розселення і є малим сільським населеним пунктом за кількістю мешканців. За своїми функціями воно має рекреаційне призначення, а за режимом використання – території багатофункціонального використання.

Таблиця 2.1.

**Розподіл території с. Святе за функціональним призначенням**

п/п	Показники	Значення показників	
		2024 р. га	%
1	2	3	4
<b>1.</b>	<b>Території в межах с. Святе</b>	<b>37,90</b>	<b>100,0</b>
1.1	Території громадської забудови	-	-
1.2	Території житлової садибної забудови	7,6504	20,19
1.3	Території автостоянок і гаражів	-	-
1.4	Території закладів освіти	-	-
1.5	Території закладів охорони та соціального захисту	-	-
1.6	Території закладів торгівлі	-	-
1.7	Території культових закладів	-	-
1.8	Території під ріллею та перелогами	31,1149	65,26
1.9	Території під садами	5,7851	17,55
1.10	Території кладовищ та крематоріїв	-	-
1.11	Території автомобільного транспорту	-	-
1.12	Території промислових підприємств	-	-
1.13	Інші	-	-

Планувальна структура села хуторна і видовжена. Головна вулиця орієнтована з північного заходу на південний схід, інші вулиці йдуть у північному та південному напрямках. Центр села не сформований.

Житлова забудова представлена окремими садибними будинками, розташовані по обидва боки вулиць. Вони рівномірно формують фасади вулиць, а поруч із будинками – городи, що дзеркально розташовані з обох сторін вулиці.

На південь за межами села знаходиться кладовище традиційного поховання. Санітарно-захисна зона кладовища торкається лише невеликої частини житлової забудови і не створює значних обмежень.

В селі немає виробничої зони.

### **Демографічна ситуація**

Станом на 01.01.2024 р. загальна кількість населення с. Святе склала 50 осіб, що становить 0,35% від загального населення територіальної громади. За останні 7 років (з 01.01.2017 року по 01.01.2024 рік) чисельність населення зменшилась на 10,28% - 22 особи. Це сталося переважно через механічний приріст (в основному виїзд людей). Крім того, актуальним викликом залишається перевищення рівня смертності над рівнем народжуваності.

Питома вага вікових груп населення приведена в таблиці 2.2.

Таблиця 2.2.

### **Питома вага вікових груп населення**

п/п	Вікові групи населення	На 01.01.2024 рік	
		Населення, осіб	%
1	Діти до 14 років	3	6
	Діти 14-18 років	1	1
2	Чоловіки	22	44
3	Жінки	24	49

Таблиця 2.3.

### **Баланс трудових ресурсів**

№	Групи населення	Населення, осіб
1	2	3
I. Трудові ресурси		
1	Населення в працездатному віці, в тому числі:	15
2	Непрацюючі інваліди працездатного віку та пенсіонери на пільгових умовах	1
3	Працюючі особи пенсійного віку	18

Продовження Табл. 2.3.

1	2	3
4	Всі трудові ресурси	32
<b>II. Використання трудових ресурсів</b>		
5	Зайнято в домашньому та особистому допоміжному господарстві	18
6	Зайняті на навчанні з відривом від виробництва	-
7	Незайняте населення села; жінки у відпустці по вагітності, родах, догляду за дітьми до 3-х років	-
8	Безробітні	-
9	Зайняті в суспільному виробництві (п.4-п.5-п.6-п.7-п.8)	18
	<b>Все населення</b>	<b>50</b>

### **Забезпеченість населення житлом**

Житловий фонд села Святе становить 3,9 тис. м<sup>2</sup>. загальної площі та представлений одно- та двоповерховою садибною забудовою.

Кількість будинків у селі – 39 одиниць. Середня житлова забезпеченість – 78 м<sup>2</sup>/осіб. Щільність житлової забудови – 133,96 м<sup>2</sup>/га. Щільність населення – 2 осіб/га. Територія житлової забудови складає 7,6504 га.

### **Установи громадського обслуговування**

Наразі в селі Святе немає установ повсякденного обслуговування, таких як школа чи дитячий садок. Освіту мешканці отримують у сусідньому селі Будераж Мізоцької громади – там працює Будеразький ліцей, розрахований на 240 учнів і дошкільний навчальний заклад «Сонечко» розрахований на 80 дітей. Також у Будеражі розташовані магазини з продажу продуктів і товарів повсякденного вжитку та фельдшерський пункт.

В с. Святе відсутні об'єкти періодичного обслуговування, культурно-просвітницькі заклади, баня, пральня та пожежне депо. Колишній клуб села зараз знаходиться в руїнах.

Транспортна і пішохідна доступність села у більшості випадків не відповідає нормативам.

### **Геолого-геоморфологічна будова**

За геоморфологічним районуванням територія села розташована в межах Острозько-Дубнівського плато, а саме у найбільш підвищеній його частині – Мізоцькому кряжі.

В геологічній будові на розвідану глибину зустрічаються четвертинні відклади двох типів: еолово-делювіального генезису (вітрові та схиліві відклади) та алювіально-делювіального генезису (річкові та схиліві осади) – ці відклади представлені глинистими ґрунтами різної щільності, ґрунти з поверхні перекриті насипними (штучними) та ґрунтово-рослинним шаром, товщиною від 0,7 до 3,7 метрів.

Ґрунтові води залягають на глибині 7,1 – 8,6 м (відмітка 286,5 м). Територія не піддається затопленню під час повеней, заболоченості немає.

Інженерно-геологічні умови: за стандартом ДСТУ-Н Б В.1.1-27:2010 майданчик віднесено до II категорії (середньої складності) для інженерно-геологічного освоєння.

Сейсмічні умови: за картами ОСР-2004-А,В (ДНБ В.1.1-12:2014) територія має розрахункову сейсмічну інтенсивність 5 балів за шкалою MSK-64 для середніх ґрунтових умов, за картою ОСР-2004-С – 6 балів.

### **Ґрунти**

Територія знаходиться у зоні Українського Полісся (західна провінція), у межах Плосківського-Будеразького природно-сільськогосподарського району.

Тут переважають опідзолені ґрунти, які формуються на лесових породах, зустрічаються різні види таких ґрунтів: ясно-сірі, темно-сірі опідзолені, а також чорноземи опідзолені.

За якісною оцінкою, еколого-агрохімічний бал ґрунтів Здолбунівського району становить 42, що відповідає середній якості і відноситься до шостого класу.



Рис.2.1. Карто-схема еколого-агрономічної оцінки ґрунтів орних земель Рівненської області

Через інтенсивне землеробство, сільськогосподарське освоєння території району складає 68,5%, а розораність сільськогосподарських угідь – 52,9%, що трохи нижче середнього рівня по країні. Низька культура сільськогосподарського природокористування, а також відсутність спеціалізованої техніки призводять до погіршення стану ландшафтів і втрати природної здатності до саморегуляції. Постійний обробіток землі спричиняє розпилення верхнього шару ґрунту, а вплив важкої техніки, зокрема тракторів і комбайнів, призводить до ущільнення ґрунту. Нормальна об'ємна маса структурного ґрунту, яка становить 1,1-1,2 г/см<sup>3</sup>, на багатьох полях зростає до 1,6-1,7 г/см<sup>3</sup>, що перевищує критичні межі. У таких ущільнених ґрунтах зменшується загальна пористість, погіршується водопроникність та водоутримуюча здатність, а також знижується опірність ґрунту до ерозійних процесів.

В межах населеного пункту за Картограмою агровиробничих груп ґрунтів представлені різні типи: дерново-підзолисті зв'язнопіщані ґрунти, які підстелені карбонатними породами на глибині 0,5-1,5 метра, сірі опідзолені легкосуглинкові ґрунти, сірі опідзолені сильно змиті легкосуглинкові ґрунти, алювіальні лучні середньосуглинкові ґрунти, а також намиті опідзолені легкосуглинкові ґрунти.

Згідно з «Переліком особливо цінних груп ґрунтів» провінції Українського Полісся, лише сірі опідзолені легкосуглинкові ґрунти відносяться до категорії особливо цінних[12].

### **Водний басейн**

На території району протікають річки, які входять до системи Горині (басейн Дніпра): середня течія Збитинки, витoki Стубли та Усті, а також Стубелка і Піщанка. Основним джерелом живленням річок є талі снігові води, а також у меншій мірі – ґрунтові води та атмосферні опади. Загальний напрямок течії річок в області – з півдня на північ, що обумовлено поступовим зниженням рельєфу від Волинського лесового плато до Поліської низовини.

Річка Устя, яка є лівою притокою першого порядку річки Горинь, протікає територією Здолбунівського та Рівненського районів. Витoki річки розташовані приблизно за два кілометри на південний схід від села Дермань Перший. Довжина Усті становить 68 км. Вона має 28 приток завдовжки до 10 км, а також три притоки довжиною понад 10 км.

Найближчими водними об'єктами до населеного пункту є ставки на прируслі річки Світенька, розташовані за межами села Святе в південному напрямку на відстані 0,18 км. Річка Світенька тече на схід на відстані приблизно 1,1 км від села.

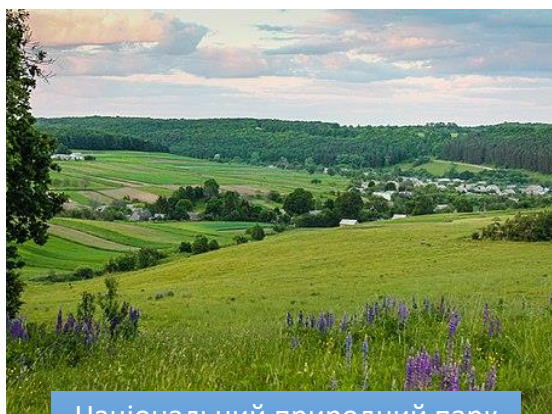
Заходи з проектування та встановлення прибережних захисних смуг річок і водних об'єктів в області майже не проводились через відсутність спеціального фінансування. Відповідно до статті 88 Водного кодексу України, ширина прибережної захисної смуги для цих водних об'єктів становить 25 метрів.



Рис.2.2. Карта з нанесеними водними об'єктами

## 2.2 Природоохоронні та ландшафтно-рекреаційні території.

Відповідно до листа Департаменту екології та природних ресурсів Рівненської обласної державної адміністрації від 27 вересня 2024 року №874/0/24, на території Мізоцької селищної ради розташовані наступні об'єкти природно-заповідного фонду[19]:



Національний природний парк загальнодержавного значення "Дермансько-Острозький"



Регіональний ландшафтний парк "Дермансько-Мостівський"

Рис. 2.3. Об'єкти природно-заповідного фонду

**Дермансько-Острозький національний природний парк** – це важлива природоохоронна територія України, розташована у межах Рівненського району Рівненської області. Парк має статус національного значення і виконує функції збереження унікальних природних комплексів, а також популяризації екологічної освіти.

Географічно парк розташований у східній, найбільш вузькій ділянці Малого Полісся – в Острозькій долині. Територія парку охоплює заплаву річка Збитинка, яка протікає між живописними пагорбами Мізоцького кряжу і Кременецькими горами. Особливістю цієї місцевості є те, що вона знаходиться на перетині різних фізико-географічних зон – тут поєднуються поліські ландшафти річкової долини та типові для лісостепової зони елементи, характерні для Волинської і Подільської височин. Це унікальне поєднання формує складний і різноманітний природний ландшафт.

Відносно невелика кількість населених пунктів на території парку сприяє збереженню багатого рослинного і тваринного світу. Парк є домівкою для понад 950 видів рослин, 164 видів грибів та мікроорганізмів, а також понад 1000 видів тварин. Значна кількість цих видів – 51 рослина та 68 тварин – включені до Червоної книги України як рідкісні або зникаючі. Це свідчить про високий природоохоронний статус парку та важливість збереження його біорізноманіття.

Крім того, Дермансько-Острозький НПП відіграє значну роль у підтримці екологічного балансу регіону, збереженні водних ресурсів і формуванні сприятливого мікроклімату. Він є популярним місцем для екотуризму, наукових досліджень і освітніх програм, що сприяють підвищенню екологічної свідомості серед місцевого населення та гостей.

Територія національного природного парку «Дермансько-Острозький» включає такі об'єкти природно-заповідного фонду, рис. 2.4:



Рис.2.4. Об'єкти природно-заповідного фонду «Дермансько-Острозького» національного природного парку

## **Регіональний ландшафтний парк «Дермансько-Мостівський»**

Розташований на стику трьох природних територій – Волинського лесового плато, Малого Полісся та Кременецьких гір. Завдяки такому географічному положенню, його територія вирізняється значним різноманіттям ландшафтів і біологічних ресурсів.

Парк займає площу 19837 га, де майже 45% покрито лісами різного типу. Окрім лісової рослинності, тут поширені заболочені території – болота займають приблизно 1,8% площі, а також заболочені та торф'янисті луки, що утворилися на осушених болотних ділянках. Ліси представлені різноманітними типами: листяними, мішаними і хвойними. Серед них переважно широколистяні ліси, зокрема дубові – як звичайного, так і скельного виду, грабово-дубові, грабові та березово-грабові ліси. Також тут зустрічаються мішані ліси з дубом і сосною, а також чисті соснові масиви.

Фауна парку досі недостатньо вивчена, проте відомо, що тут мешкає близько 146 видів птахів. З них 112 видів є гніздовими, серед яких 26 осілих, які постійно мешкають на території парку. Решта птахів з'являються сезонно – під час весняних та осінніх міграцій або взимку. Особливою рідкісною є гніздування чорного лелеки – виду, занесеного до Червоної книги України. Серед ссавців у парку можна зустріти зайця-русака, звичайну вивірку, ондатру, лисицю звичайну, а також куниця кам'яних і лісових. Крім того, тут живуть тхір чорний, ласка, дика свиня, сарна. До Червоної книги України віднесені такі види, як горностай, європейська норка, борсук і річкова видра, що підкреслює важливість охорони цих тварин та середовища їх проживання.

Завдяки поєднанню різноманітних ландшафтів, багатій флорі та фауні, а також природним комплексам, парк виконує важливу роль у збереженні біорізноманіття регіону, підтримці екологічної рівноваги та розвитку екотуризму. Він є цінним об'єктом для наукових досліджень, рекреації і просвітницької діяльності в галузі охорони природи.

На Рис 2.5. наведені об'єкти природно-заповідного фонду місцевого значення розміщені на території парку.



Рис.2.5. Об'єкти природньо-заповідного фонду «Дермансько-Мостівського» регіонального ландшафтного парку

### 2.3 Обмеження у використанні земельних ділянок

Межі обмежень у використанні земельних ділянок встановлюються відповідно до нормативних вимог законодавства[3],[4] або на момент розробки генерального плану населеного пункту. До планувальних обмежень входять санітарно-захисні та охоронні зони, встановлені для об'єктів комунального господарства, а також інженерно-транспортної інфраструктури з екологічними регламентами.

На території населеного пункту функціонують транспортні, комунальні та інженерні об'єкти, які мають потенціал для подальшого розвитку.

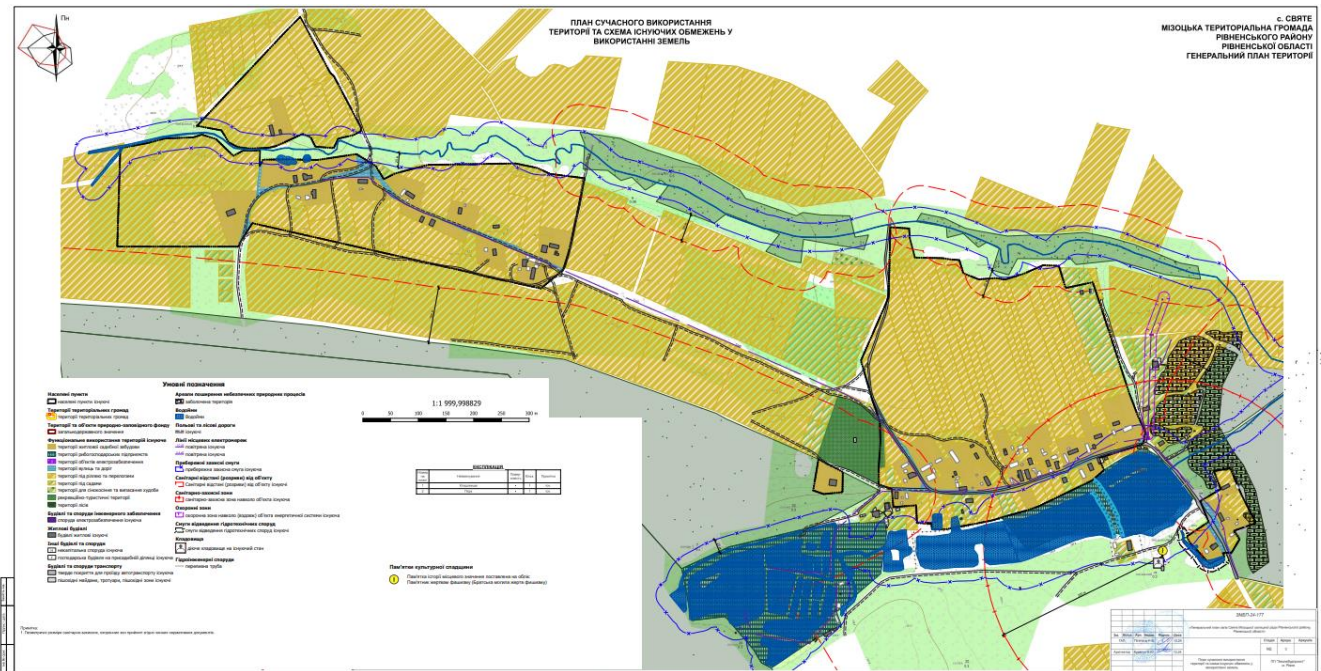


Рис.2.6. Схема існуючих обмежень у використанні земель с. Святе

Важливим елементом планувальних обмежень є санітарно-захисна зона кладовища, що становить 300 метрів. Також значною мірою впливають на планування території об'єкти інженерно-транспортної інфраструктури, які формують комплексні обмеження. Розміщення ліній електропередачі напругою 10 кВ регламентується через створення технічних коридорів та охоронних зон, які суворо контролюються з урахуванням санітарно екологічних норм. Всі згадані об'єкти повинні експлуатуватися відповідно до встановлених правил і стандартів безпеки.

На південній та східній частинах населеного пункту розташовані землі лісогосподарського призначення, проте в деяких ділянках відстань між лісом та житловою забудовою не відповідає протипожежним нормам, що створює додаткові ризики. Охоронна зона від лісових ділянок встановлюється з такими відстанями: 20 метрів (до дерев листяного лісу), 50 метрів (до дерев мішаного лісу), 100 метрів (до дерев хвойного лісу).

Головним природоохоронним обмеженням є прибережна захисна смуга(ПЗС) навколо водних об'єктів, зокрема ставків. На жаль, на даний момент відсутня земельно-впорядна документація, яка б чітко визначила межі цих смуг. Для врегулювання використання та подальшого освоєння

прибережних територій необхідно розробити та затвердити громадою відповідний проєкт прибережних захисних смуг.

Відповідно до Водного кодексу України (статті 88 і 90) та Земельного Кодексу України (стаття 60), з метою охорони поверхневих водних ресурсів від забруднення та підтримання їх природної водності, вздовж річок, озер, водосховищ і інших водойм створюються водоохоронні зони, в межах яких виділяються земельні ділянки під прибережні захисні смуги.

Прибережні захисні смуги встановлюються безпосередньо уздовж урізу води. Для малих річок ширина ПЗС становить 25 метрів. Землі цих смуг перебувають у державній або комунальній власності і можуть передаватися в користування виключно для цілей, передбачених Водним кодексом.

ПЗС мають статус природоохоронних територій із суворим режимом обмеженої господарської діяльності. У цих зонах категорично забороняється:

- Розорювання земель (крім випадків підготовки ґрунту для залісення або залуження), а також введення садівництва і городництва;
- Зберігання та використання пестицидів і хімічних добрив;
- Облаштування літніх таборів для худоби;
- Будівництво будь-яких споруд, крім гідротехнічних, навігаційних, гідрометричних та лінійних об'єктів (заборонено заводити бази відпочинку, дачі, гаражі, автостоянки, тощо);
- Миття та технічне обслуговування транспортних засобів;
- Організація звалищ сміття, гноєсховищ, полігонів для твердих і рідких відходів, кладовищ, скотомогильників та інших об'єктів, які можуть забруднювати водні ресурси.

Об'єкти, що знаходяться у межах прибережної захисної смуги, можуть використовуватись лише за умов дотримання режиму цієї зони. Споруди, які не відповідають встановленим нормам або порушують природоохоронний режим, підлягають демонтажу або винесенню за межі ПЗС.

Для забезпечення охорони водних ресурсів та стабільного розвитку територій необхідне суворе дотримання законодавчих вимог і проведення регулярного моніторингу стану прибережних смуг.

Таблиця 2.4.

**Інформація про обмеження у використанні земель**

<b>№</b>	<b>Код обмеження</b>	<b>Назва обмеження щодо використання земель та земельних ділянок</b>	<b>Розмір, м</b>
1.	<b>01</b>	<b>Охоронна зона</b>	
	01.02	Зона охорони пам'ятки культурної спадщини:	
		- пам'ятний жертвам фашизму Братська могила жертв фашизму	50
	01.05	<b>Охоронна зона навколо (уздовж) об'єкта енергетичної системи:</b>	
		- ЛЕП 10 кВ	10
		- трансформаторна електростанція	10
2.	<b>03</b>	<b>Санітарні зони, відстані розриви</b>	
	03.01	Санітарно-захисна зона навколо об'єкта:	
		- кладовище традиційного поховання	300
	03.02	Санітарна відстань (розрив) від об'єкта:	
		- ліс хвойний/мішаний/листяний	100/50/20
3.	<b>05</b>	<b>Водоохоронне обмеження</b>	
	05.02	- прибережно-захисна смуга навколо ставків/малих річок	25/25
4.	<b>10</b>	<b>Території та об'єкти природно-заповідного фонду</b>	
	10.03	Регіональний ландшафтний парк	100

## 2.4. Інфраструктура с. Святе

### Транспортна мережа

Існуюча вулично-дорожня мережа в селі Святе має переважно лінійний характер. Щільність доріг становить близько 6,03 км на квадратний кілометр. Вулична мережа складається з однієї основної системи вулиць, проїздів і тупиків місцевого значення, які мають ґрунтове покриття. Така структура сформувалася історично та відповідає архітектурно-планувальній організації села. У більшості випадків дорожнє покриття не асфальтоване, що ускладнює пересування у дощову або зимову пору року. Загальний рівень благоустрою доріг залишається на низькому рівні. Основний вид транспорту, що обслуговує населення, це легкові автомобілі.

Село має значний туристичний потенціал, зокрема завдяки розташуванню на південній околиці національного природного парку «Дермансько-Острозький». Крім того, територія села входить у межі регіонального ландшафтного парку «Дермансько-Мостівський». Святе є частиною екологічної мережі Рівненської області, що додає важливості організації транспортних зв'язків для туристичних потреб.

*Автотранспорт:* Рівень автомобілізації в селі невисокий – в розпорядженні мешканців налічується близько 15 автомобілів, що становить приблизно 0,3 авто на одного жителя.

*Громадський транспорт:* Наразі громадський транспорт у селі відсутній. Перевезення мешканців та туристів здійснюється переважно через сусіднє село Будераж, де курсують автобуси та мікроавтобуси як комунального, так і приватного сектору.

*Залізничний транспорт:* Через село не проходить жодна залізнична гілка. Найближчий залізничний вокзал та автовокзал розташовані приблизно за 33 км від села, у місті Здолбунів.

На відстані 9,3 км від села пролягає автомобільна дорога державного значення Т-1801 «Здовбиця-Мізоч-Стеблівка-Мирогоща».

Пішохідна та велосипедна інфраструктура в селі практично відсутня. Вздовж житлових вулиць немає тротуарів, що створює небезпеку для пішоходів. Відсутність велосипедних доріжок робить пересування велосипедом ризикованим.

Паркування легкових автомобілів відбувається переважно на приватних територіях – дворах і прибудинкових ділянках. Існують окремі гаражі, які забезпечують зберігання особистого транспорту. Відсутні спеціалізовані майданчики для тимчасового паркування транспортних засобів, що створює незручності для відвідувачів та мешканців. У селі не розроблено єдину систему вуличного паркування. Як і в багатьох сільських населених пунктах України, мешканці залишають автомобілі уздовж доріг, не дотримуючись визначених зон чи правил, що може призводити до створення перешкод руху та погіршення безпеки на дорогах.

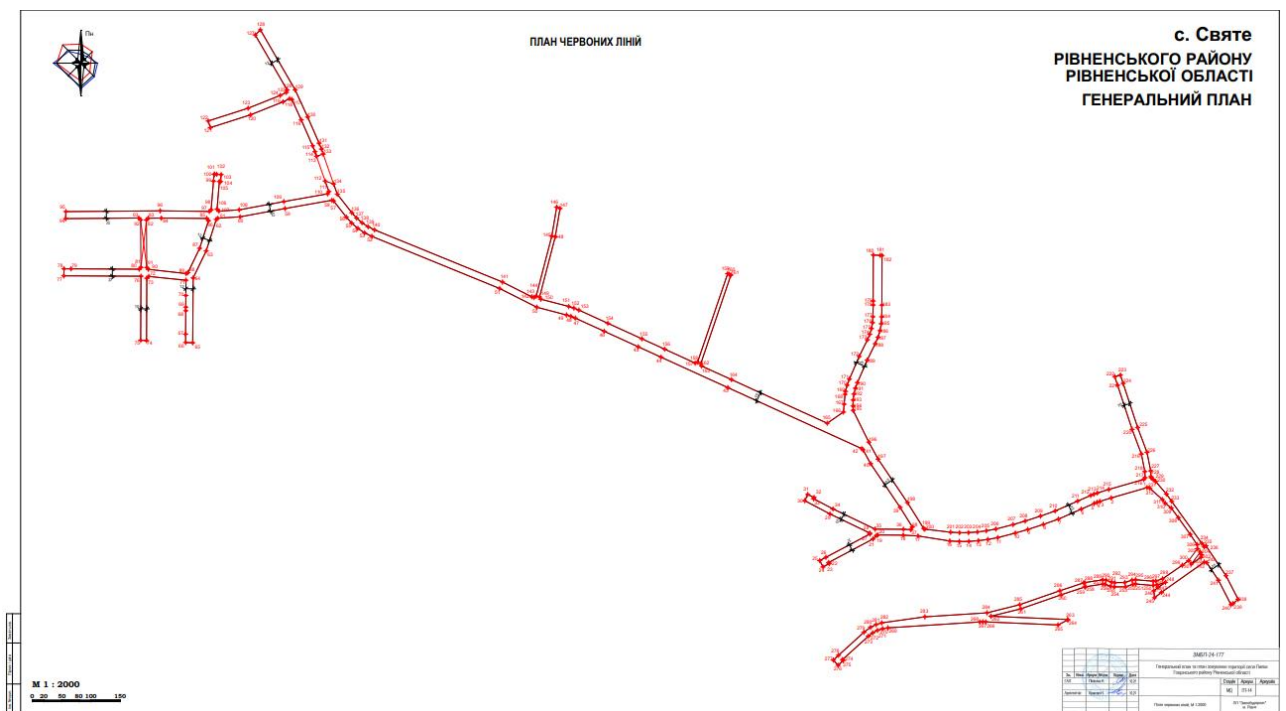


Рис. 2.7. План червоних ліній с. Святе

Рекомендації для покращення транспортної інфраструктури с. Святе:

- Покласти асфальтне покриття на дорогах;
- Розробити та впровадити план організації паркувальних зон із чіткими правилами для водіїв;

- Облаштувати тротуари та пішохідні зони для безпечного пересування жителів;
- Впровадити велосипедну інфраструктуру – велодоріжки, стоянки для велосипедів;
- Організувати регулярні маршрути громадського транспорту, зокрема автобусні сполучення із сусідніми селами та районним центром;
- Запровадити заходи для збереження доступності транспорту.

### **Інженерне забезпечення території, трубопровідний транспорт та телекомунікації**

#### *Водопостачання та водовідведення*

На території села Святе відсутня централізована система водопостачання. Основним джерелом води для мешканців є індивідуальні колодязі з механічними насосами, розташовані на присадибних ділянках. Каналізаційна мережа в селі також відсутня, тому більшість садиб користуються дворовими туалетами. За даними на 1 січня 2024 року, загальна добова потреба населення у воді становить близько 7,5 тисяч кубометрів, а обсяг водовідведення – приблизно 60 кубометрів на добу.

#### *Електропостачання*

Електропостачання села забезпечується по лінії електропередачі 10 кВ від ПАТ «Укренерго». На території розташована одна трансформаторна підстанція напругою 10/0,4 кВ і загальною потужністю близько 575 кВА. Стан трансформатора та ліній електропередач оцінюється як задовільний, проте обладнання частково застаріле і потребує модернізації. Електроенергія розподіляється по мережах 10 кВ та 0,4 кВ безпосередньо до споживачів.

#### *Газопостачання*

Централізоване газопостачання у селі відсутнє, село не газифіковане.

#### *Теплопостачання*

Централізоване теплопостачання також відсутнє. Мешканці переважно використовують індивідуальні пічні системи для обігріву помешкань.

### *Трубопровідний транспорт*

На території села та прилеглих районах трубопровідний транспорт відсутній.

### *Телекомунікації*

У селі діє мережа мобільного зв'язку, проте кабельний інтернет поки не проведений. Кабельне телебачення також відсутнє. Для покращення якості зв'язку та доступу до інформації сільському населенню рекомендується розглянути можливості розвитку широкосмугового інтернету та підключення кабельного телебачення.

Рекомендації для розвитку інженерної інфраструктури[25]:

- Розробка проєкту та впровадження централізованої системи водопостачання і водовідведення, з урахуванням екологічних норм та потреб населення;
- Модернізація електропостачання, заміна застарілого обладнання трансформаторних підстанцій;
- Розгляд можливостей газифікації село в рамках регіональних програм розвитку;
- Створення умов для підключення високошвидкісного інтернету, розвиток телекомунікаційної інфраструктури;
- Розробка системи централізованого теплопостачання або підтримка альтернативних енергетичних рішень для покращення енергоефективності.

Ці заходи сприятимуть покращення рівня комфорту мешканців, підвищенню екологічної безпеки та розвитку сільської інфраструктури.

### **Висновки до розділу**

Описано планувальну, соціально-економічну, демографічну, інженерно-геологічну, ґрунтову, водну та кліматичну характеристику села Святе, зокрема його функціональне зонування, структуру населення, житлову забудову, природні умови та інфраструктуру.

Зазначається про природоохоронні території Мізоцької селищної ради: Дермансько-Острозький НПП, Регіональний ландшафтний парк «Дермансько-Мостівський».

Подано основні обмеження у використанні земель у межах населеного пункту, що зумовлені санітарними, екологічними, інженерними та природоохоронними вимогами. Та представлено аналіз стану транспортної та інженерної інфраструктури села Святе.

## РОЗДІЛ 3

### ПРОСТОРОВЕ ПЛАНУВАННЯ С. СВЯТЕ

#### 3.1. Функціональне зонування

Функціональне зонування території – це процес поділу території на окремі зони з метою впорядкування її використання та організації просторової структури. Кожна зона має певне функціональне призначення, яке визначає, що можна будувати або здійснювати на цій ділянці, враховуючи різні потреби: житлові, промислові, комерційні, громадські, рекреаційні, природоохоронні тощо.

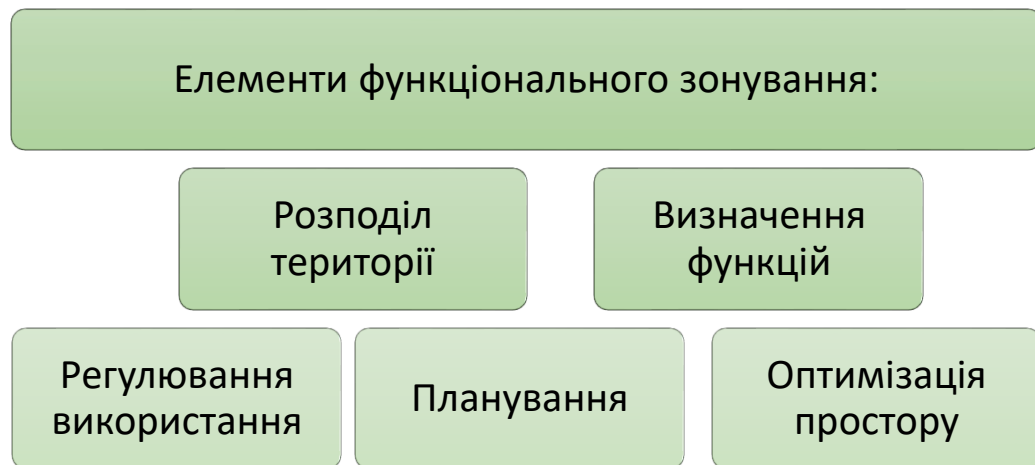


Рис. 3.1. Елементи функціонального зонування

Відповідно до статті 84 Постанови Кабінету Міністрів України №926 від 01.09.2021 «Про затвердження Порядку розроблення, оновлення, внесення змін та затвердження містобудівної документації», розділ «Забудова території та господарська діяльність» [10] описує сучасний стан та перспективний стан забудованих території, а також визначає можливості розміщення на них комплексних об'єктів містобудування.

У рамках цього розділу проводиться детальний аналіз розташування різних типів забудови і діяльності, зокрема житлових будинків, ділових центрів, технопарків, технополісів та інших інноваційних об'єктів. Крім того, розглядаються промислові, сільськогосподарські, лісгосподарські, рибгосподарські, транспортно-складські, комунальні та інші виробничі

підприємства, які можуть функціонувати на даній території. Такий підхід забезпечує комплексне планування та розвиток території, враховуючи потреби різних секторів економіки, інноваційні проєкти, а також екологічні та соціальні аспекти, що сприяє сталому та гармонійному розвитку населених пунктів і регіонів[7].

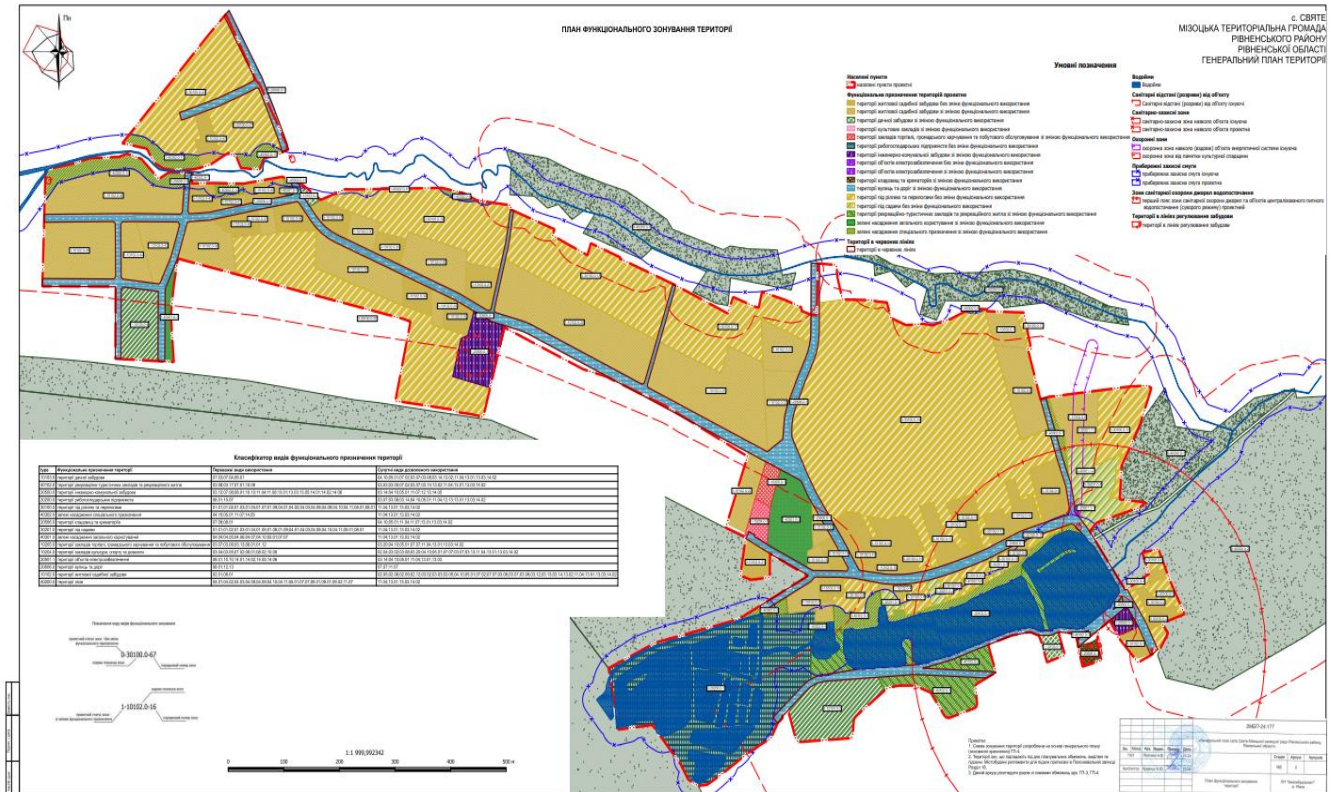


Рис. 3.2 План функціонального зонування території с. Святе

Режим забудови територій для містобудівних потреб встановлюється генеральним планом і обов'язковий для врахування при розробці земельпорядної документації. Це не впливає на право власності чи користування землею і не змінює адміністративні межі до моменту вилучення або викупу ділянок. Суб'єкти містобудування повинні дотримуватись містобудівних умов під час проектування та будівництва[10].

Під час розробки генерального плану с. Святе відповідно до пункту 5.1 ДБН Б.2.2-12:2019 виділяються такі типи територій: сільбищна та рекреаційна. В Таб 3.1 наведені межі існуючих функціональних зон всієї території с. Святе.

Таблиця 3.1

**Межі існуючих функціональних зон всієї території с. Святе**

№	Види функціонального призначення території існуючої		
	Підклас	Код виду	Назва
<b>Сельбищні території</b>			
1	02	10102.0	території житлової садибної забудови
2	03	10103.0	територія дачної забудови
<b>Сільськогосподарські території</b>			
3	01	30100.0	території під ріллею та перелогами
<b>Природоохоронні та ландшафтно-рекреаційні</b>			
4	01	40301.0	зелені насадження загального користування

Межі проектних функціональних зон та класифікатор функціонального призначення території та їх співвідношення з видами цільового призначення земельних ділянок наведено в таблиці 3.2 згідно з додатком 60 Постанови КМУ №1051 «Порядок ведення державного земельного кадастру» [11].

Таблиця 3.2

**Класифікатор видів функціонального призначення території**

№	Види функціонального призначення території			Види цільового призначення земельних ділянок	
	Підклас	Код виду	Назва	переважні	супутні
1	2	3	4	5	6
<b>Сельбищні території</b>					
1	02	10102.0	Території житлової садибної забудови	02.01; 08.01	02.05; 02.06; 02.09; 02.12; 03.02; 03.05; 04.10; 05.01; 07.02; 07.07; 03.06; 03.07 03.08; 03.12; 03.13; 03.14; 13.02; 11.04; 13.01; 13.03; 14.02

Продовження Табл. 3.2.

1	2	3	4	5	6
2	03	10103.0	Територія дачної забудови	07.03; 07.04; 08.01	04.10; 05.01; 07.02; 03.07; 03.08; 03.14; 13.02; 11.04; 13.01; 13.03; 14.02
3	04	10204.1	Території закладів культури та мистецтва	03.05; 08.01; 08.02	03.08; 03.20; 04.10; 05.01; 07.07; 03.13; 11.04; 13.01; 13.03; 14.02
4	05	10205.3	Території закладів торгівлі	01.12; 03.07; 08.01	03.08; 03.20; 04.10; 05.01; 07.07; 03.13; 11.04; 13.01; 13.03; 14.02
<b>Сільськогосподарські території</b>					
5	01	30100.0	Території під ріллею та перелогами	01.01; 01.02; 01.03; 01.04; 01.07; 01.09; 04.01; 04.02; 04.03; 04.08; 04.09; 04.10; 04.11; 05.01; 08.01	11.04; 13.01; 13.03; 14.02
6	02	30201.0	Території під садами	01.01; 01.02; 01.03; 01.04; 01.07; 01.09; 04.01; 04.02; 04.03; 04.08; 04.09; 04.10; 04.11; 05.01; 08.01	11.04; 13.01; 13.03; 14.02
<b>Виробничі території</b>					
7	04	20500.0	Території-інженерно комунальної забудови	03.12; 07.08; 08.01; 10.10; 11.04; 11.08; 13.01; 13.03	03.14; 04.10; 05.01; 11.07; 12.13; 14.05

Продовження Табл. 3.2.

1	2	3	4	5	6
8	06	20506.0	Території кладовищ та крематоріїв	07.08; 08.01	04.10; 05.01; 11.04; 11.07; 13.01; 13.03; 14.02
9	05	20606.0	Території вулиць та доріг	08.01; 12.13	07.07; 11.07
	02	20502.0	Території об'єктів водопостачання та водовідведення	08.01; 11.04	03.14; 04.10; 05.01; 11.07; 13.01; 13.03; 14.02
10	02	20200.0	Території рибогосподарських підприємств	08.01; 10.07	03.07; 03.08; 03.14; 04.10; 05.01; 11.04; 12.13; 13.01; 13.03; 14.02
11	01	20501.0	Території об'єктів енергозбереження	08.01; 10.10; 11.04; 14.01; 14.02; 14.05; 14.06	03.14; 04.10; 05.01; 11.04; 13.01; 13.03
<b>Природоохоронні та ландшафтно-рекреаційні території</b>					
12	02	40102.0	Території рекреаційно-туристичних закладів та рекреаційного житла	03.08; 03.17; 07.01; 10.08	03.03; 03.05; 07.02; 03.07; 03.14; 13.02; 11.04; 13.01; 13.03; 14.02
13	01	40301.0	Зелені насадження загального користування	04.04; 04.05; 04.06; 04.07; 04.10; 05.01; 07.07	11.04; 13.01; 13.03; 14.02
14	02	40302.0	Зелені насадження спеціального призначення	04.10; 05.01; 11.07; 14.05	11.04; 13.01; 13.03; 14.02

*Ландшафтна організація території с. Святе передбачає комплекс планувальних та агротехнічних заходів зі створення ефективних систем озеленення. Вони покращують санітарно-гігієнічні умови проживання,*

використовують природні особливості місцевості та забезпечують гармонійне поєднання всіх елементів забудови. Озеленення виконує як естетичну, так і функціональну роль: акцентує увагу на архітектурних рішеннях, маскує недоліки забудови, пом'якшує межі між будівлями та природою. Різноманітність рослинності усуває монотонність, а рядові посадки дерев уздовж доріг сприяють організації руху і зонуванию простору. Рослини також відіграють оздоровчу роль, покращують мікроклімат, знижують рівень шуму та загазованості.

Внутрішньоселищні зелені зони – сади, сквери, парки – служать місцями короткочасного відпочинку, а приміські лісопарки й прибережні території – популярними зонами масового відпочинку. Рациональне формування рекреаційних територій і охорона природи є важливим завданням.

Ключовим у ландшафтній організації є оптимізація природного ландшафту для максимально ефективного сталого використання його ресурсів. Це забезпечує збереження корисних властивостей території і сприяє розвитку сільськогосподарського виробництва з урахуванням природних умов.

Ландшафтне землеробство поєднує дві головні мети: підвищення продуктивності земель та зниження негативного антропогенного впливу на природу. Це досягається шляхом захисту ґрунтів від ерозії, гармонізації з природними ландшафтами і створення умов для екологічної рівноваги[14].

### **3.2. Основні проектні показники**

Основні техніко-економічні показники є важливою складовою будь-якого містобудівного проекту, оскільки вони відображають кількісні характеристики розвитку населеного пункту, його територіального розміщення, житлового фонду, інженерної інфраструктури та інших ключових аспектів[1],[20]. Аналіз і прогнозування цих показників дозволяють визначити перспективи розвитку, оптимізувати використання земельних ресурсів, планувати інженерне забезпечення, транспортну мережу та соціальну інфраструктуру[28]. У таблиці 3.3. наведено комплекс основних ТЕП, які

характеризують поточний стан населеного пункту, а також прогнозуються на середньо- та довгострокову перспективу (до 2035 року). Дані показники базуються на результатах аналізу існуючого стану території, демографічних тенденцій та планових рішень генерального плану.

Таблиця 3.3.

### Основні техніко-економічні показники

Показники	Одиниця виміру	Існуючий стан (2024 р.)	Коротко-строковий період (2029 рік)	Середньо-строковий період (2035 рік)
1	2	3	4	5
<b>Житловий фонд</b>				
Розподіл житлового фонду за видами забудови:				
садибна	<i>тис. м<sup>2</sup></i>			
	<i>кільк.будинків</i>	3,9	7,5	7,5
Середня забезпеченість населення загальною площею	<i>м<sup>2</sup>/особу</i>	78	56	56
<b>Територія для розміщення будівництва</b>				
<b>Житлове будівництво, всього</b>	<i>га</i>			
садибного	<i>га</i>	7,6504	12,4540	12,4540
блоковане	<i>га</i>	-	-	-
багатоквартирне	<i>га</i>	-	-	-
дачне		5,7851	1,9829	1,2929
<b>Територія громадської забудови</b>	<i>га</i>	-	<b>0,3668</b>	<b>0,3668</b>
<b>Вулично-дорожня мережа</b>				

Продовження Табл. 3.3.

1	2	3	4	5
Довжина вулиць і доріг, всього у т.ч	км	5,47	8,06	8,06
міські магістралі	км	-	-	-
щільність вулиць і доріг		6,04	11,57	11,57
<b>Інженерне забезпечення</b>				
<b>Водопостачання</b>				
Сумарний відпуск води	м <sup>3</sup> /добу		27,88	28,05
<b>Каналізація</b>				
Загальне надходження стічних вод	м <sup>3</sup> /добу		27,88	28,05
Сумарна потужність очисних споруд	м <sup>3</sup> /добу	-	30	30
<b>Електропостачання</b>				
Потужність джерел покриття електронавантажень	тис. кВт	3,77	6,12	8,15
<b>Інженерна підготовка та захист території</b>				
Регулювання русел рік/водойм	км		2	2
Захист території від затоплення	га		5,3	5,3
Дощова каналізація	км	1,65	2,31	2,31
Очисні споруди дощової каналізації	одиниць		6	7
<b>Санітарна очистка території</b>				
Обсяги побутових твердих відходів, всього	т/рік	2,8	6,6	6,6

### 3.3. Стратегічна екологічна оцінка

Стратегічна екологічна оцінка – це процес систематичного аналізу потенційних впливів на довкілля при розробці стратегічних документів,

програм і планів[6]. Мета СЕО – забезпечити врахування екологічних аспектів на ранніх етапах планування, щоб запобігти негативним наслідкам природи, здоров'я людей і соціально-економічному розвитку.



Рис.3.3. Основні завдання СЕО

Закон України «Про основні засади державної екологічної політики до 2030 року» визначає забруднення атмосферного повітря однією з найгостріших екологічних проблем. Незважаючи на спад виробництва, рівень забруднення у великих містах та промислових регіонах залишається високим. За даними ВООЗ, забруднення повітря є суттєвим фактором ризику для здоров'я, пов'язаних із серцево-судинними та респіраторними захворюваннями.

За регіональною доповіддю 2023 року, загальний обсяг викидів забруднюючих речовин в атмосферу Рівненської області від стаціонарних джерел склав 7,6 тис. тон, що на 2 тис. тон більше, ніж у 2022 році. Зростання викидів пояснюється переходом на альтернативні види палива, застарілими технологіями, фізично зношеним обладнанням та недотриманням екологічних норм. Найбільше забруднення зафіксоване в містах Рівне, Дубно, Вараш.

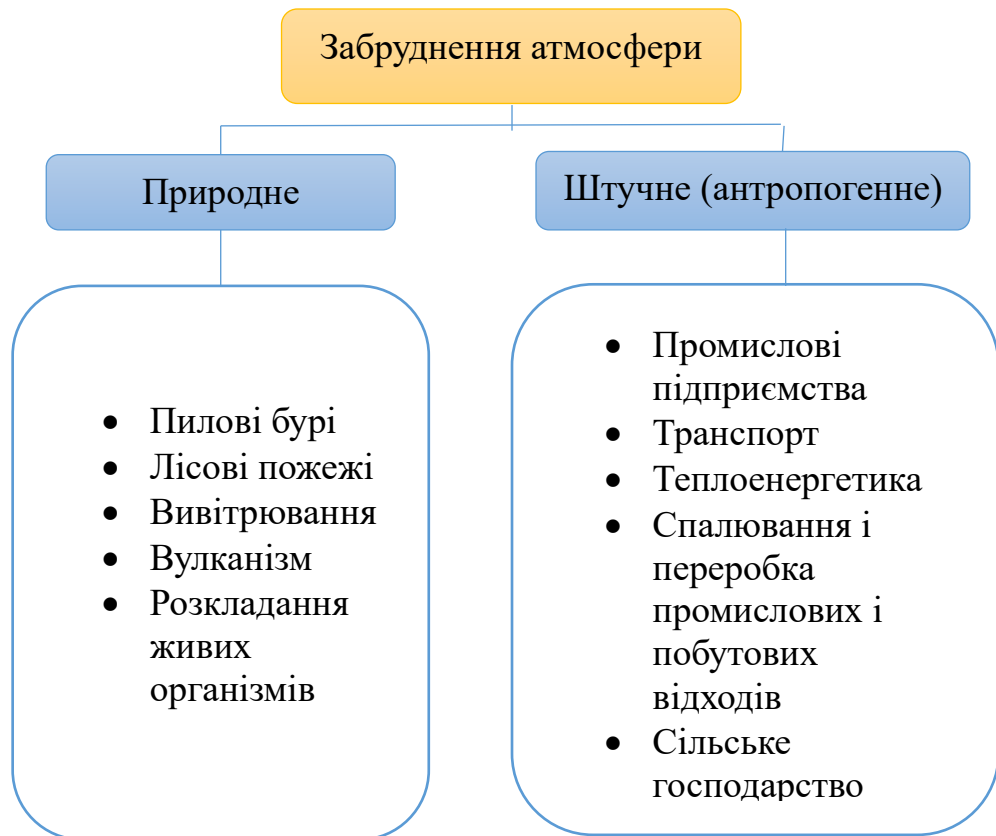


Рис. 3.4. Чинники забруднення атмосфери

Основними забруднювачами в області є підприємства переробної промисловості, зокрема ПрАТ «Рівнеазот», «Волинь-цемент», ПрАТ «Вералія Україна» та інші. Парникові гази, що утворюються внаслідок людської діяльності, сприяють посиленню парникового ефекту і зміні клімату.

Джерелами забруднення повітряного басейну є стаціонарні підприємства і пересувні джерела викидів, в основному від автотранспорту[24].

У селі Святе відсутні стаціонарні джерела викидів, а якість повітря залежить переважно від руху транспорту та вітрових умов. Стан дорожнього покриття сприяє підвищенню пилових та вихлопних забруднень.

Забруднення атмосфери також відбувається через об'єкти теплопостачання. Для зниження негативного впливу заплановано впровадження енергозберігаючих заходів, модернізацію котельних із встановленням сучасного обладнання, а також покращення теплоізоляції будівель.

Забруднення навколишнього середовища відходами виробництва та споживання стає все більшою проблемою. Відсутність системи управління відходами призводить до накопичення сміття, забруднення земель, води та повітря, а також погіршення умов життя населення. Побутове сміття, накопичене в лісосмугах, біля водойм та доріг, становить загрозу довкіллю та потребує утилізації. Пріоритетними завданнями є організація вивозу відходів із приватного сектору та ліквідація звалищ.

Управління відходами охоплює збір, перевезення, оброблення та утилізацію відходів із контролем цих процесів. Виробники відходів зобов'язані запобігати їх утворенню, сортувати, обробляти або передавати на оброблення ліцензованим організаціям, укладати договори на вивіз побутових відходів, вести облік і звітність, а також дотримуватись санітарних вимог.

В області ведеться реєстр місць видалення відходів, зокрема сміттєзвалище на території Мізоцької ТГ. Пропонується встановлення контейнерів для роздільного збору сміття у громадських місцях.

Якщо не впроваджувати проект детального плану, обсяги відходів з часом зростатимуть, тому розвиток ефективної системи управління відходами є нагальним завданням органів охорони навколишнього середовища.

Вплив планованої діяльності на повітряне середовище с. Святе, з урахуванням екологічних заходів і обмежень, вважається допустимим. У програмі охорони навколишнього середовища Рівненської області на 2022-2026 роки та Стратегії розвитку Мізоцької громади передбачено пріоритети зі зменшенням викидів і покращення якості повітря.

#### *Стан здоров'я населення*

Стан атмосферного повітря є одним із ключових факторів, що впливають на здоров'я населення. Щороку в Україні в атмосферу викидається близько 17 млн тон шкідливих речовин. За даними ВООЗ, забруднене середовище є однією з головних причин високої смертності у світі. Особливо негативно забруднення впливає на здоров'я українців – промислові викиди та

автотранспорт сприяють розвитку захворювань дихальних шляхів, серцево-судинних хвороб і патологій у новонароджених.

Станом на 01.01.2023 чисельність населення області становить 1,14 млн осіб. У 2022-2023 роках спостерігається зменшення народжуваності та природного приросту, а рівень смертності дещо зріс.

Головними причинами смертності залишаються хвороби органів дихання, системи кровообігу, ендокринної системи та онкологічні захворювання. Погіршення екології сприяє зростанню хронічних хвороб, зокрема алергій, серцево-судинних, онкологічних захворювань і туберкульозу. Поширеність онкозахворювань зросла на 5%, а захворюваність на туберкульоз демонструє стабільно високі показники. За даними досліджень, основними негативними факторами для здоров'я є соціальні умови (37%), забруднення повітря(21%), медичні та біологічні чинники(19%), забруднення питної води(13%) та інші причини(10%).

#### Містобудівні умови села Святе

Село Святе знаходиться у південній частині Мізоцької селищної ради, за 21 км від Мізоча і 52 км від Рівного. Розвиток села стримують ряд негативних факторів.

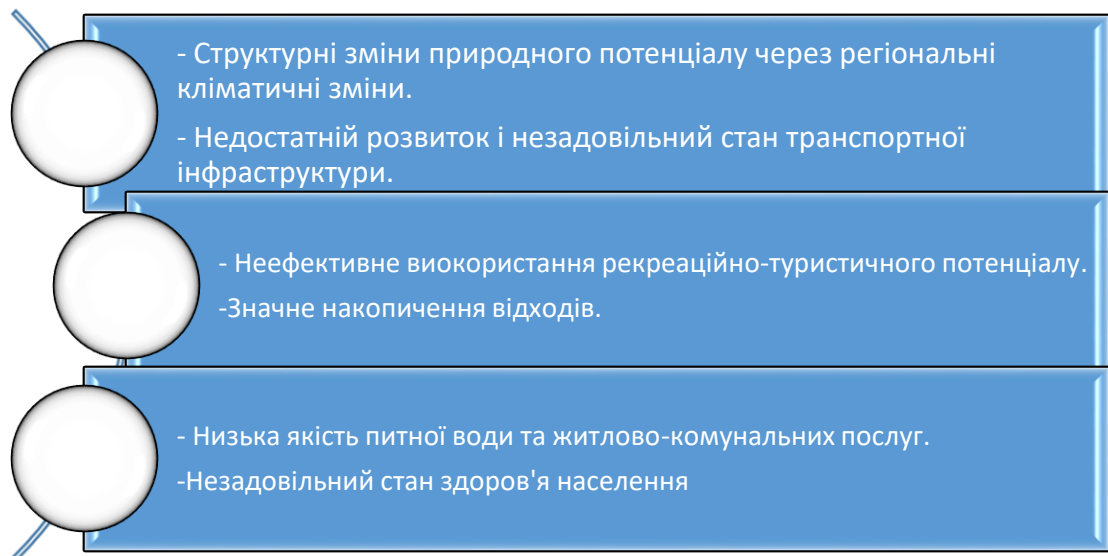


Рис.3.6. Проблеми с. Святе.

Рішенням для розвитку села пропонується будівництво та розвиток екопоселень (Рис. 3.7.) – спільнот, які дотримуються принципів сталого життя, природозбереження, використання відновлюваних ресурсів і природних технологій. Екопоселення інтегруються у природній та сільській території, сприяючи соціально-економічному відродженню.



Рис. 3.7. Приклад екопоселення

Планування екопоселень базується на компактній, моно- або поліцентричній структурі, що відповідає природньому рельєфу. Основні принципи – автономність, стійкість, екологічність, використання поновлювальних джерел енергії, замкнутих циклів води та енергії. Забудова – малоповерхова, з екологічно чистих природних матеріалів (дерево, саман, солома, камінь тощо), комфортна та енергоефективна.

У сільському господарстві застосовуються природні методи (пермакультура, органічне землеробство), що забезпечує стійкість і самозабезпечення населення продуктами. Передбачено використання екотехнологій: поновлювачі джерела енергії, компостування органічних відходів, переробка неорганічних на місці.

Для житлових будинків враховують повний життєвий цикл матеріалів, комфортність, санітарні норми, енергоефективність і екологічну безпеку. Передбачено геоекомоніторинг території для будівництва.

Розбудова житла планується як на вільних землях, так і шляхом реконструкції старих будівель. Існуюче кладовище на півдні села входить у межі проекту. Для покращення зв'язку між зонами передбачена реконструкція вуличної мережі. Площа наразі становить 37,9 га, після розширення – 68,9 га.

### **Висновки до розділу**

Висвітлено інформацію про функціональне зонування, що забезпечує раціональне використання с. Святе, визначаючи тип забудови, дозволені види діяльності та важливість озеленення для сталого розвитку.

Подано ключові техніко-нормативні показники, які відображають розвиток села до 2035 року: житловий фонд, інженерну інфраструктуру, вулично-дорожню мережу, системи водо- та електропостачання.

Описано проблеми села Святе і області, вплив забруднення повітря на здоров'я людей, а також запропоновано варіант екологічно сталого розвитку через будівництво екопоселень.

## ЗАГАЛЬНІ ВИСНОВКИ

У процесі виконання бакалаврської кваліфікаційної роботи було проведено всебічне дослідження села Святе Рівненської області з метою розробки стратегії його просторового розвитку. Особливу увагу приділено комплексному аналізу сучасного стану території, вивченню соціально-економічних, природних, інфраструктурних та правових чинників, що впливають на просторову організацію села.

У ході роботи було детально вивчено географічне положення села, його планувальну структуру, функціональне зонування, демографічну ситуацію, інженерно-геологічні умови, стан ґрунтів і водних ресурсів.

Виявлено низку проблем зокрема відсутність централізованих систем водопостачання, водовідведення, газопостачання та теплопостачання, слабкий розвиток транспортної інфраструктури, зниження чисельності населення, недостатня кількість установ повсякденного обслуговування та обмежена доступність до соціальних послуг.

На основі зібраних матеріалів проведено просторовий аналіз території села та запропонованого його функціональне зонування, що забезпечує розмежування територій житлової, сільськогосподарської, рекреаційної та природоохоронної функції. Визначено пріоритетні напрями розвитку. Особливу увагу приділено врахуванню природоохоронних та санітарних обмежень, а також вимог прибережних захисних смуг, охоронних зон навколо ліній електропередач і кладовища.

Важливою складовою дослідження стало проведення стратегічної екологічної оцінки, яка дала змогу виявити потенційні екологічні ризики і розробити відповідні рекомендації щодо мінімізації негативного впливу на довкілля. Запропоновано екологічно орієнтований підхід до розвитку населеного пункту, що включає створення екопоселень.

## СПИСОК ВИКОРИСТАНОЇ ЛІТЕРАТУРИ

1. Агеєва Н. М. Містобудування: підручник. – Київ: Ліра-К, 2018. – 312 с.
2. Біла І. М. Екологічна оцінка впливу на довкілля у плануванні територій. – Київ: УкрГППРОЦИВІЛЬБУД, 2017. – 248 с.
3. Верховна Рада України. Земельний кодекс України: Закон від 25.10.2001 № 2768-III [Електронний ресурс]. – Режим доступу: <https://zakon.rada.gov.ua/laws/show/2768-14>
4. Верховна Рада України. Закон України «Про державний земельний кадастр» від 07.07.2011 № 3613-VI [Електронний ресурс]. – Режим доступу: <https://zakon.rada.gov.ua/laws/show/3613-17>
5. Верховна Рада України. Закон України «Про регулювання містобудівної діяльності» від 17.02.2011 № 3038-VI [Електронний ресурс]. – Режим доступу: <https://zakon.rada.gov.ua/laws/show/3038-17>
6. Верховна Рада України. Закон України «Про стратегічну екологічну оцінку» від 20.03.2018 № 2354-VIII [Електронний ресурс]. – Режим доступу: <https://zakon.rada.gov.ua/laws/show/2354-19>
7. Дубас Н. М. Містобудівне проектування: навчальний посібник. – Львів: ЛНУ, 2020. – 180 с.
8. Ємельянов О. Ю. Геоінформаційні системи в управлінні просторовим розвитком територій. – Харків: ХНУМГ, 2021. – 204 с.
9. Іваненко О. П. Просторове планування в умовах децентралізації. – Київ: КНУБА, 2020. – 190 с.
10. Кабінет Міністрів України. Постанова № 926 від 01.09.2021 «Про затвердження Порядку розроблення, оновлення, внесення змін та затвердження містобудівної документації» [Електронний ресурс]. – Режим доступу: <https://zakon.rada.gov.ua/laws/show/926-2021-%D0%BF>
11. Кабінет Міністрів України. Постанова № 1051 від 17.10.2012 «Про затвердження Порядку ведення державного земельного кадастру» [Електронний ресурс]. – Режим доступу: <https://zakon.rada.gov.ua/laws/show/1051-2012-%D0%BF>

12. Кальченко С. І. Методологія стратегічної екологічної оцінки. – Харків: Міськпроект, 2020. – 152 с.
13. Клименко А. В. Просторовий розвиток територій: концепції та інструменти реалізації. – Київ: Академія, 2019. – 238 с.
14. Ковальчук І. С. Ландшафтне планування в Україні. – Київ: Освіта України, 2022. – 210 с.
15. Ковтун І. В. Теорія і практика просторового розвитку громад. – Дніпро: Грані, 2021. – 188 с.
16. Литвиненко Т. П., Тимошевський В. В., Ткаченко І. В. Планування розвитку територій = Planning the development of territories. – Харків: ХНАМГ, 2017. – 272 с.
17. Луговий В. І. Державна стратегія регіонального розвитку: методичні підходи. – Київ: НаУКМА, 2019. – 186 с.
18. Мазур Т. І. Просторове планування територій ОТГ. – Івано-Франківськ: Університет ім. Стефаника, 2023. – 168 с.
19. Мізоцька селищна рада. Офіційний сайт: загальна інформація, статистика, документи [Електронний ресурс]. – Режим доступу: <https://myzotska-rada.gov.ua>
20. Міністерство розвитку громад та територій України. Методичні рекомендації щодо розроблення комплексного плану просторового розвитку території громади [Електронний ресурс]. – 2020. – Режим доступу: [https://www.minregion.gov.ua/wpcontent/uploads/2020/12/metod\\_riekom\\_planuvannya.pdf](https://www.minregion.gov.ua/wpcontent/uploads/2020/12/metod_riekom_planuvannya.pdf)
21. Наказ Мінрегіону № 22 від 02.02.2021 Про затвердження складу та змісту комплексного плану просторового розвитку [Електронний ресурс]. – Режим доступу: <https://zakon.rada.gov.ua/rada/show/v0022858-21>
22. Орлов В. М. Основи стратегічного планування. – Київ: КНЕУ, 2018. – 218 с.

23. Паламарчук І. Ю. Генеральне планування сільських населених пунктів. – Черкаси: ЧНУ, 2020. – 164 с.
24. Пархоменко Н. І. Оцінка екологічних ризиків у містобудуванні. – Київ: Будівельник, 2021. – 172 с.
25. Стадник І. Г. Інженерна підготовка території. – Київ: Вища школа, 2021. – 205 с.
26. Стегней М. І. Механізм екологічно сталого розвитку сільських територій: сутність, складові та функції. – Київ: НААН, 2014. – 156 с.
27. Шевченко Р. В. Моніторинг стану довкілля у плануванні територій. – Харків: УкрНДІПЦ, 2022. – 194 с.
28. Ярошенко Л. І. Управління сталим розвитком територіальних громад. – Київ: Ліра-К, 2022. – 176 с.

## **ДОДАТКИ**

