

УДК 72

М. Аль-Хаддад

Національний університет “Львівська політехніка”,
кафедра реставрації та реконструкції архітектурних комплексів

БУДІВНИЦТВО ЗАМКІВ ЙОРДАНІЇ ЯК ВАЖЛИВИЙ ЕТАП РОЗВИТКУ ЖИТЛОВОЇ АРХІТЕКТУРИ КРАЇНИ

© Аль-Хаддад М., 2002

Проаналізовано історію будівництва та особливостей архітектурно-планувальних та конструктивних вирішень замків Йорданії – однієї з найяскравіших сторінок розвитку житлової йорданської архітектури.

На напівпустельних степових територіях Східної Йорданії, а також на пагорбах її центральної частини розкидані численні залишки замків, сторожових фортець, караван-сараїв та укріплених палаців, які традиційно називають “пустельними замками”. Пустельні замки Йорданії – одна з найяскравіших сторінок архітектурного розвитку країни. Деякі з них були споруджені ще у греко-римські часи, проте більшість з них належать VII ст. – періоду правління династії Омейядів. Пустельні замки вражають різноманіттям архітектури: в Каср Амра – внутрішні приміщення і лазні прикрашені фресками, а на куполі збереглося зображення зодіакального небосхилу; загадковий Каср Харана подібний на форт, Каср Халлябат нагадує римську фортецю, перетворену на розкішний омейядський палац, Каср Мушатта був задуманий у таких величезних розмірах, що так ніколи і не був завершений, Азракський палац побудований арабами з чорного базальту у середньовіччі, Каср Туба – масивний палац, споруджений з випаленої цегли.

Арабські народи, які у давнину населяли Аравійський півострів, у VII – VIII ст. розселились по берегах Середземного моря, на півночі Африки, на Піренейському півострові, на Іранське нагір'я і у Середню Азію. У результаті захоплення країн Азії і Африки виникла величезна, строката за етнічним складом держава – халіфат, яка існувала кілька століть. Візантійська Сирія (частину її і становила територія сучасної Йорданії) була підкорена арабами у 640 р. Перші халіфи, зайняті формуванням держави, не займалися будівництвом [1].

Початок історії арабського середньовічного зодчества пов'язаний з правлінням мекканського аристократичного роду Омейядів, які прийшли до влади у 661 р. Омейяди перенесли столицю величезної держави у сирійське місто Дамаск. Колишня арабська держава, – халіфат стала могутньою імперією, яка у 30-х роках VIII ст. простяглася від берегів Атлантики до Інду, від Сирдар'ї до Нільських порогів. Отже, розвиток архітектури омейядської Йорданії проходив у безпосередній близькості від основного центру архітектурного розвитку халіфату. Характерною особливістю омейядської архітектури стало те, що Омейяди розсталися з аскетичними ідеалами перших років ісламу і прагнули до розкоші в побуті й архітектурі [1].

На території, де тепер розташована Йорданія, араби зіткнулися з древньою греко-римською культурою, тому ранні приклади арабського будівництва несуть на собі відбиток античних впливів. На сході араби познайомилися з архітектурою сасанідських палаців, від яких перейняли характерний для іранської сасанідської архітектури купольний аудієнц-зал з відкритим на головний фасад тринавним склепінням-айваном. Поєднання греко-римських

традицій будівництва та форм палацового будівництва Межиріччя визначило характер і композицію замків Йорданії і стало їх характерною особливістю.

Правителі і намісники ніколи не користувалися житлом своїх попередників. Для свого житла вони вибирали нове місце (з міркувань престижу і безпеки), тому давні замки занепадали і руйнувалися [1].

Найзначнішими пам'ятками йорданської архітектури часів Омейядів стали замки. Функціональне призначення замків було різним: це були резиденції, мисливські замки, караван-сараї, охоронні пости. Деякі з них виникали на місці укріплених форпостів часів Римської імперії. Замки розташовували вздовж караванних шляхів, які пов'язували Сирію з Аравією.



Рис. 1. Замок Кусейр-Амра

Невеликий мисливський **замок Кусейр-Амра** був побудований халіфом Валідом I у 711 – 715 рр. (знаходиться на відстані 65 км від сучасного Амману) (рис. 1). Замок споруджений з червонуватого вапняку. Центром планувальної композиції є аудієнц-зал 8,5×7,5 м з альковом, який фланкований двома апсидальними приміщеннями. Безпосередньо біля офіційної частини була розташована баня. Цікавою є система циліндричних склепінь аудієнц-залу, які лежать на двох поперечних арках. Приміщення були замощені мармуровими плитами, а в одній з апсидних зал підлога викладена мозаїками. Елліністичні впливи у архітектурі замку проявилися у відомих фресках на побутову тематику, які на склепіннях зливаються в орнаментальні абстрактні мотиви. [2, с.; 3, с. 60 – 61].

Замок Каср аль-Муатта (знаходиться на відстані 25 км на південь від Амману) являє собою геометрично правильний квадрат стін розмірами 150×150 м (рис. 2). Дві паралельні стіни виділяли середню офіційну частину палацу з групою вестибуля попереду і групою аудієнц-залу в глибині комплексу. Їх розділяє квадратний двір, кути якого лежать на діагоналях зовнішнього квадрата стін. Великий базилікальний зал завершувався купольним триконхом. Це поєднання тринавного склепінчастого айвана, яке було характерне для сасанідських палаців, з формами архітектури Древнього Риму і Візантії. Різний орнамент охоплює широким поясом підніжжя двох гранчастих веж зовнішнього фасаду по обидві сторони воріт: зубчаста лінія профільованої тяги ділить поверхню на рівносторонні трикутники з крупними медальйонами у центрі, густа в'язь виноградної лози покриває поля трикутників, в основах яких вирізані леви у геральдичних позах. Медальйони і обломи повністю були покриті рельєфами рослинного орнаменту. Висота різної панелі – 5 м, що добре відповідає масштабу всієї споруди [1; 2; 3, с. 64].

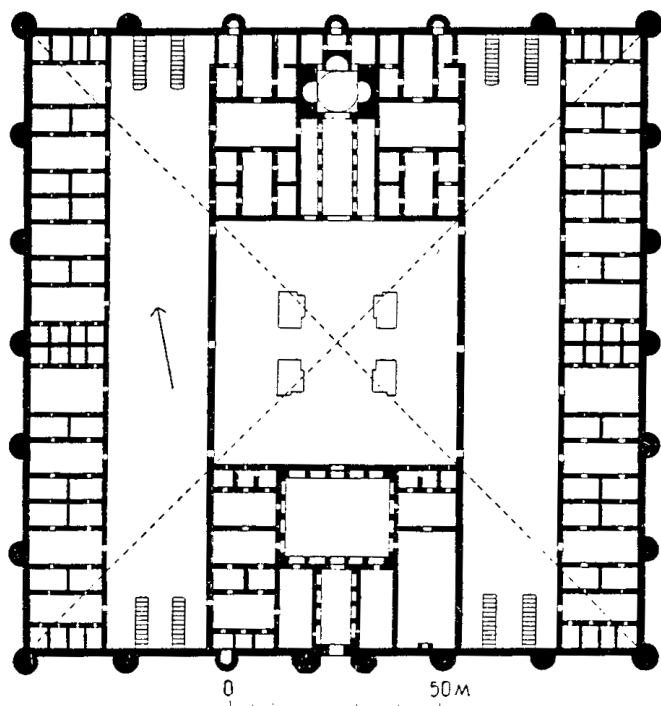


Рис. 2. План замку Каср аль-Муатта

Рис. 3. Хірбат аль-Мафдџар



Одним з найвідоміших омейядських замків є *Хірбат аль-Мафдџар* у долині Йордану, який був споруджений у другій чверті VIII ст. (рис. 3). На відміну від інших споруд подібного типу, звичайні чотирикутні стіни з баштами пов'язані у єдиний ансамбль з іншими спорудами, які розташовані поза основним периметром стін: лазнею, мечеттю, особливим переднім двором. Приміщення з тесаного каменю пісковика були перекриті цегляними склепіннями. Житлові приміщення замку по периметру оточували прямокутний внутрішній двір, вони були розташовані у два поверхи, біля північної сторони розміщувався просторий шестиколонний зал. На північ від палацу знаходилася лазня – квадратний зал, розмірами 30×30 м. Склепінчасті покриття цього залу за допомогою арок спиралися на 16 потужних опор з колонами на кутах, у центрі височів купол на парусах. Палац і лазня постачалися водою з Йордану за допомогою системи акведуків. Між палацом і банею знаходилася мечеть розмірами 23,6×17,1 м. Можливо, до ансамблю також належав каравансарай. На схід від комплексу простягався оточений стіною сад [2].

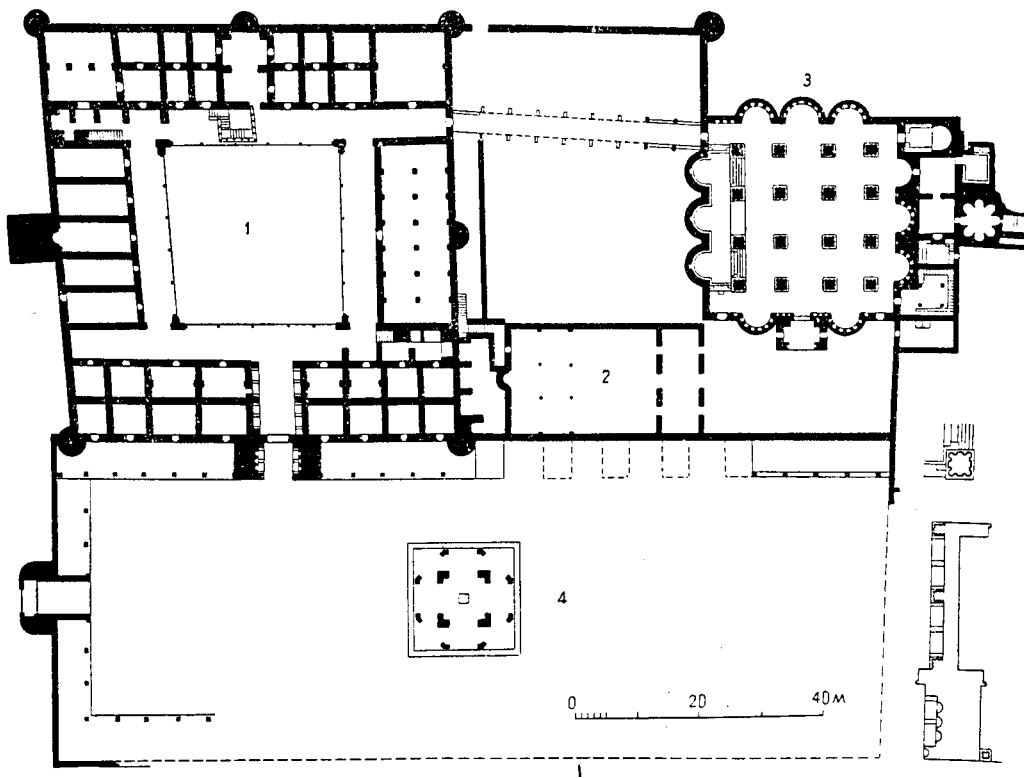


Рис. 4. План замку Каср аль-Харана

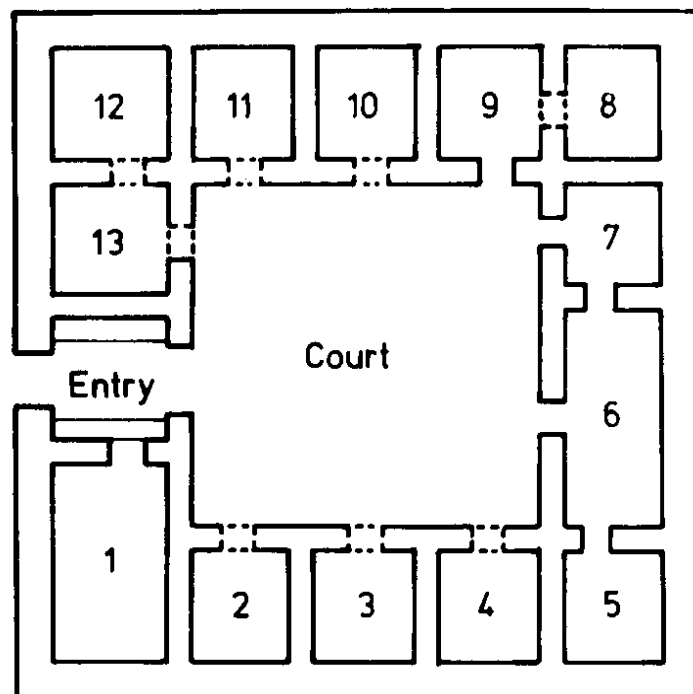


Рис. 5. План замку Мушан

Наприкінці VII ст. був споруджений один з найвідоміших замків – *Каср аль-Харана*, що знаходиться на відстані 55 км від Амману (рис. 4). Це найкраще збережений замковий комплекс, який нагадує за об'ємно-планувальною структурою класичний римський форт. Побудований він з рваного каменю на вапняковому розчині. Планувальна структура замку є традиційною: прямокутний внутрішній двір оточений з чотирьох сторін житловими приміщеннями, які розташовані у два поверхи [2; 3, с.63].

Замок Каср Туба був споруджений у 743 – 744 рр. як караван-сарай на торговельному шляху, який поєднував Сирію через Амман і Азрак з Аравією. Замкова площа – обмежена кам'яними стінами, площею 140×73 м, які укріплені півкруглими баштами. Житлові приміщення, згруповані у два поздовжні блоки, знаходилися біля південної та північної стіни. Замок збудовано з великих випалених цегляних блоків [2].

Традиційним для замкового будівництва є *замок Мушаиш* (збережений дуже погано). У плані це майже правильний квадрат. Квадратний внутрішній двір оточений 13 кімнатами (серед яких є лазня, а також великий зал), які розташовані по периметру (рис. 5) [2].

Також у період Омейядів відбудовувалися і реконструювалися деякі існуючі ще з римських часів замки. Так, *замок Каср Аль-Халлябат* з колишнього військового римського форту був перебудований у розкішну резиденцію, декоровану фресками і мозаїками. Він став одним з найбагатших і найбільших пустельних замків омейядської династії. Під час перебудови був збережений римський план, а також лише додані лазня, реконструйована система водопостачання. Споруджений замок з масивних білокам'яних блоків [3, с. 56].

Також у цей час був реконструйований римський невеликий форт *Квестел* – одна з найдавніших житлових споруд періоду Омейядів (очевидно, цей замок використовувався, як житловий під час будівництва халіфом Валідом II замку Мшатта, який знаходиться на відстані 5 км) [2].

Каср Айн ес-Сіл був перебудований з невеликого римського форту. У комплекс цього замку входила лазня, одна з найкращих серед відомих.

До середини VIII ст. влада Омейядів була розхитана і у 750 р. утвердилася нова династія – Абасидів. Абасиди притримувалися у політиці проіранської орієнтації, що проявилось у переміщенні політичного центру халіфату на береги Тигру у нову столицю – Багдад. Це зумовило і переміщення центру архітектурного розвитку далі на схід, тому територія сучасної Йорданії виявилася на периферії щодо передових тенденцій архітектурного розвитку. Цей період в історії йорданської (абасидський період) архітектури не залишив яскравих пам'яток.

Новий період у розвитку замкового будівництва пов'язаний з хрестовими походами і фортифікаційним будівництвом хрестоносців. В IX – XI ст. більшість замків хрестоносців зосереджена на території сучасних Сирії, Лівану і Палестини. Із замків, які знаходяться на території Йорданії, до цього часу належать замки *Карак* і *Аджлун*. Замок Карак споруджувався вже з врахуванням європейських традицій будівництва, хоча фортифікаційне мистецтво будівництва хрестоносців було на той час на нижчому щаблі розвитку.

Замок Аджлун був споруджений у 1184 – 1185 рр., він став фортифікаційним пунктом, звідки Салладін вів свою боротьбу проти хрестоносців. У плані замок являв собою неправильний чотирикутник, укріплений по кутах масивними баштами, по периметру внутрішнього двору розташовувалися просторі приміщення. З часом замок обростав новими добудовами (особливо істотною була добудова 1260 р., коли з південної і східної сторін були добудовані нові стіни, укріплені баштами) (рис. 6).



Рис. 6. Замок Аджлун

Отже, важливою складовою житлового будівництва у період Омейядів були замки. Незважаючи на індивідуальність планувального вирішення кожного зі збережених об'єктів, їм властиві певні загальні принципи при проектуванні та будівництві:

- характерна типова схема замкового комплексу: квадратні стіни оточують великий двір, по його периметру розташовані житлові приміщення, планувальне вирішення яких нагадує ускладнений план традиційного житлового будинку. Башти стін круглі на кутах і півкруглі вздовж стін. Такий дворовий характер об'ємно-планувальної композиції замкової архітектури добре був пристосований до умов сухого спекотного клімату з частими піщаними бурями;

- освітлення приміщень лише через дверні отвори (отворів у зовнішніх стінах немає з міркувань безпеки і захисту від сонця та пилових бур);

- поєднання в архітектурі замків традицій греко-римського будівництва (симетрія планувального вирішення, архітектурний декор, використання ордера) та традицій архітектури сасанідського Ірану (тринавні айвани, поєднані з купольним аудієнц-залом);

- пріоритетом у виборі об'ємно-планувального вирішення та декоруванні замків залишалося їх функціональне призначення. Ідея користі, функціонального і раціонального визначає тектоніку замкової архітектури, його зовнішній аскетичний архітектурний образ;

- для будівництва використовуються виключно місцеві будівельні матеріали: камінь різних сортів, випалена цегла. Кладка велася або “насухо”, або була на вапняковому розчині. Замки будувалися деколи без фундаментів, безпосередньо на скелястому ґрунті. Наявні будівельні матеріали зумовили і вибір конструкційної системи – арочно-склепінчастої.

1. *Всеобщая история архитектуры.* – Т.6. – М., 1976. – С. 15 – 31. 2. *Khori Rami G. The Desert Castles – Amman: Al Kutba Publishers, 1988.* – 40. 3. *Casule F. Arte e Historia de Jordania.* – Florence, 2001. – 128.