

знала українська архітектура внаслідок тоталітаризму тієї пори, визначити моральні збитки: вплив багаторічної цензури в архітектурі на нинішній жалюгідний стан спадщини модернізму в Україні, на відношення до нього в сучасному суспільстві й архітектурних колах.

1. Яновицький Г. Новые здания Харькова // *Архитектура СССР*. – 1938. – № 6. – С.53–57.
2. Тиц А.А. Архитектор-художник Ной Моисеевич Подгорный // *Строительство и архитектура*. – 1977. – № 12. – С. 32. 3. Шкодовский Ю.М., Лаврентьев И.Н., Лейбфрейд А.Ю., Полякова Ю.Ю. Харьков вчера, сегодня, завтра. – Харьков: Фолио, 2002. – С. 48. 4. Згурская Н.В. Исследование исторического опыта жилищного строительства и архитектуры г.Харькова (советский период): Автореф. дис. ... канд. арх. – М., 1967. – С. 6–11. 5. Лінецький О.В. Міжнародний конкурс на театр масового музичного дійства в Харкові // *Радянський театр*. – 1931. – № 4. – С. 29. 6. Звоницький Э.М., Лейбфрейд А.Ю. Госпром. – М.: Стройиздат, 1992. – 80 с. 7. Троценко В.К. Червонозаводський театр у Харкові // *Архітектура Радянської України*. – 1938. – № 9. – С. 5. 8. Смоленская С.А. Творчество архитектора Н.М. Подгорного // *Культурна спадщина Слобожанщини: Зб. наук. статей за матеріалами міжнародної наукової конференції „П'ять Слобожанські читання”*. – Харків, 2003. – № 5 – С. 74–77. 9. Хан-Магомедов С.О. *Архитектура советского авангарда*. – М.: Стройиздат, 1996. – С. 676.

УДК 726.71

Л.Я. Чень

Національний університет “Львівська політехніка”,
кафедра реставрації та реконструкції архітектурних комплексів

ВИЗНАЧНІ МОНАСТИРІ БОЙКІВЩИНИ

© Чень Л.Я., 2009

Розкрито архітектурно-планувальні особливості визначних монументальних василіанських монастирів Бойківщини. Проаналізовано планувально-просторовий розвиток впродовж століть.

It is exposed architectonically plan features of prominent monumental vasilianskikh monasteries of Boykivschini. An analysis is conducted plan-spatial to development during ages.

Постановка проблеми

Архітектура бойківських сакральних споруд вражає органічним поєднанням їх з ландшафтним середовищем. У мальовничій гірській місцевості серед чималої кількості переважно дерев'яних монастирів своєю монументальною архітектурою вирізняються три визначні монастирі: у Спасі, Лаврові та Добромилі, які були відомими релігійними осередками і відігравали важливу роль в історії та культурі українського народу.

Аналіз останніх досліджень та публікацій

Про монастирі у Спасі, Лаврові та Добромилі знаходимо чимало публікацій. Перші праці про ці монастирі М.Коссака, І. Крип'якевича, М. Площанського, М. Мацієвського, М. Голубця, М. Луканя мають описовий характер. Ґрунтовні архітектурні дослідження цих монастирів проводили К. Мокловський, М. Соколовський, В. Січинський. Археологічно-архітектурні дослідження монастирів в Спасі та Лаврові висвітлені в працях М. Малевської, М. Рожка, Ю. Лукомського, І. Могитича, В. Вуйцика, М. Шведа.

Мета статті

Мета статті – розкрити архітектурно-планувальні особливості вирішення василіанських монументальних монастирських комплексів Бойківщини та показати еволюцію їх розвитку.

Виклад основного матеріалу

Архітектуру Бойківських монументальних монастирів не можна розглядати без найдавнішого в Україні Преображенського княжого монастиря в Спасі, хоча сьогодні вже не існуючого.

Село Спас розташоване за 6 км на південний захід від Самбора на лівому березі Дністра біля підніжжя гори Замчище. Уже в XIII ст. Спас був відомий як церковний центр з осідком самбірських єпископів, а в XVI–XVII ст. Спаський монастир був зимовою резиденцією перемишльських владик [1]. Монастир був також церковно-духовним навчальним закладом, де до 1776 р. знаходилась єпископська школа, а з 1776 до 1784 р. – школа з риторики, дуже відомі в Галичині [2].

У 1772 р., як відомо відбувся I поділ Польщі із сумнозвісною касацією монастирів австрійським цісарем Францом Йосифом. Спаський монастир був ліквідований в 1786 р., а згодом надійшов наказ розібрати будівлі на будівельний матеріал.

За дослідженнями М. Малевської та М. Рожка, монастир виконував оборонну функцію. На підставі опису монастиря, який походить з кін. XVIII ст. та археологічних досліджень, випливає, що монастир був розташований на мисоподібному підвищенні у межиріччі Дністра та приток і складався з господарського двору і монастирських будівель, був оточений частково дерев'яним парканом, а частково кам'яною стіною, за якою знаходились дерев'яні келії з південного боку при огорожі та мурована церква і оборона вежа [3]. На монастирське подвір'я від заходу провадили двоє воріт – одні дерев'яні, другі муровані. Із збереженого плану церкви, обміряного архітектором Рітнером (рис. 1), видно, що храм збудований з цегли, тринавовий, триапсидний, хрестовокупольний, характерний для давньоукраїнського будівництва. До храму вело двоє дверей – західні та південні. З заходу розташовувався притвор, до якого з півночі примикала прямокутна каплиця, яка мала окремий вхід з півдня. Стіни храму були оздоблені фресковими розписами в стилі, наближеному до ікон XVI ст., з рисами пастозного корпусного письма та палеографії [4]. Окремі ікони були розпродані у навколишні села, вівтар Богородиці потрапив до Бусовиськ, а іконостас – до Тершова біля Спаса [5]. Інше церковне майно було передане Лаврівському монастирю.

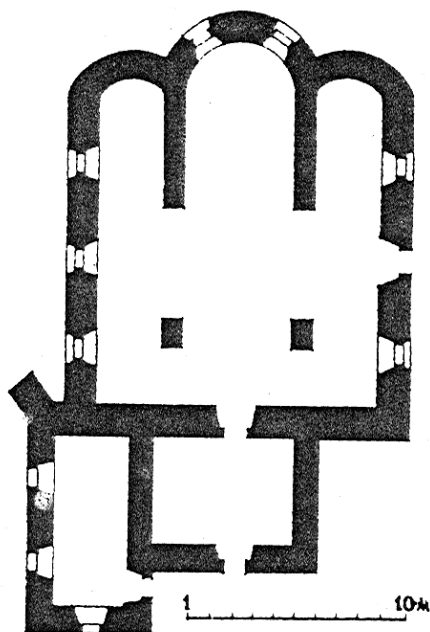


Рис. 1. План церкви св. Спаса, виконаний Рітнером у 1815 р.

Іншою визначною відомою пам'яткою з княжих часів є Онуфріївський монастир у Лаврові. Заснування монастиря в Лаврові деякі дослідники відносять до княжих часів. Фундатором монастиря вважали кн. Льва Даниловича на підставі грамоти цього князя, виданої в Перемишлі 1292 р. [6]. Згодом було доведено, що ця грамота походить з XVI ст. і є фальсифікатом [7]. Перша документально-історична звітка про Лаврівський монастир з'являється в грамоті польського короля Ягайла, виданій в

Сандомирі 1407 р., якою затверджуються маєтності перемиського владцтва, про які згадується в різних грамотах і привілеях (1523 і 1549 рр., 1535 і 1539 рр., 1549 і 1550 рр. [8].

Первісний монастир розміщувався на горі між лісами Грабовою і Бучиною, де нині знаходиться каплиця св. Івана і кладовище. Як припускає В. Січинський, монастир розміщувався на вершині гори, був дерев'яний, оточений з чотирьох боків ровом і валами [9] (рис. 2). Домінантою серед монастирських будівель була церква св. Івана Хрестителя. Первісна церква була дерев'яною, а згодом мурованою, в плані однонавна, з гранчастою вівтарною частиною і звичайним двоспадистим дахом [10], від якої сьогодні залишились руїни (рис. 4). Особливо цінним був ажурно різьблений Атанасієм Ружиловичем бароковий іконостас, орнаментальні мотиви якого скомпоновані з вживанням типово українських рослин і квітів [11].

Наступний етап планувально-просторової трансформації належать до пол. XVI ст., коли монастир було перенесено під гору на нинішнє місце [12]. Як видно з ситуаційної схеми о. І. Дмитрика з 1931 р., ділянка, на якій знаходиться лаврівський монастир, ніби спеціально утворена для монастирського комплексу: з півночі і сходу захищена потоком, а з півдня відкрита для овочевого саду та городу, з півночі ще існує смуга ялиново-букового лісу, а потік, що підходить доволі близько до монастирських мурів, вигинаючись потім на південь, утворює достатньо розлогий луг зі сходу (рис. 3). При потоці з північного боку знаходяться фільварок і криниця, з протилежного боку від потічка – стодола, а пасіка і кругольня – серед луку на сході (нині ці споруди не існують) (рис. 3). В'їзд до монастиря, зміщений до заходу, веде з півдня, завершуючись в'їзною брамою (нині не існуючою). По осі в'їзної брами розташована брама з півночі, від якої дорога веде до лісосмуги (нині не існуючої), при якій із заходу розташовані стайні (рис. 3).

Принцип розташування двох брам по одній осі дав змогу утворити монументальну просторову вісь, підсилену з внутрішнього боку об'ємом монастирської церкви та розташуванням зовні в'їзних брам.

У центральній частині монастирського подвір'я розташована монастирська церква св. Онуфрія, відома з документальних джерел з середини XVI ст. [13]. У 1675–1705 рр. церква василіанами добудовується, розширюється і отримує риси українського бароко [14].

У найстарішому монастирському інвентарі, який датується 1804 р., о. Сярчинський описує, що церква мала сім бань, хрестова в плані [15]. В. Січинський, проводячи ґрунтовні архітектурні дослідження монастирської церкви св. Онуфрія у 1932 р., доходить висновку, що церква походить з кінця XV або першої половини XVI ст. Спочатку вона була тридільна з триконховою східною частиною [16].

У кін. XVII ст. або в першій пол. XVIII ст. проведено перебудову церкви. Тоді було прибудовано квадратні крила з півдня і півночі, передсіння із заходу та надбудовано головну вежу з годинником і 5 інших декоративних барокових бань [17]. План будови церкви був витриманий в українських традиціях у формі хрещатих п'ятибанних церков. Графічних матеріалів про зовнішній вигляд церкви XVII–XVIII ст. не збереглося, крім малюнків на портреті кн. Льва кін. XVIII ст. та малюнка кін. XVII ст. художника Антона Пилиховського (рис. 5), на якому подано схематичний вигляд церкви з 6 дерев'яними банями.

У 60-ті роки XIX ст. зняли 5 дерев'яних бань, залишивши одну середню (рис. 5) [18]. Під час реставрації 1910–1914 рр. розібрали деякі старі склепіння і зробили нові, а стрільчасту арку, яка відділяла апсиду від нави, замінили півциркульною [19]. У цей період було зроблено новий фриз і карниз, перероблено бокові портали в неороманському стилі та прибудовано тамбур із заходу [20].

Останні ґрунтовні археологічні дослідження впродовж 1983–1986 рр. дають змогу по-новому датувати спорудження Лаврівського монастиря. На підставі археологічних досліджень М. Рожко констатує, що монастир закладено в XII ст., а храм споруджено в XIII ст. на місці давнього кладовища і більш ранньої дерев'яної церкви [21].

Отже, нині церква–хрестова в плані з витягнутою західною віткою і розвинутим трансептом, з триконховою апсидою зі сходу. З заходу до нави примикає квадратний в плані притвор і прямокутний

тамбур (рис. 6). Нава перекрита куполом на восьмерику, який опирається на двоярусні підпружні арки і паруси. Вівтарна частина перекрита трьома конхами і хатним дахом і маківкою на гребені даху, бокові вітки – хатним дахом і маківками на гребені даху, притвор і тамбур має плоске перекриття. В церкві на західному, північному і південному боках збережені цінні фрагменти фрескового стінопису з XV–XVI ст. у стилі візантійського ренесансу, що потрапив в Україну через Балкани [22].

За композиційним вирішенням пам'ятка належить до типу п'ятикамерних українських споруд, стиль яких склався в XVII ст.

До монастирської церкви зі сходу прилягають келії (рис. 7). Споруда двоповерхова, прямокутна в плані, з кутовими ризалітами на західному і східному фасадах, покрита двосхилим дахом. Планування келій коридорного типу з двостороннім розташуванням приміщень з плоским перекриттям.

Другою просторовою домікантою є квадратна в плані дзвіниця з дерев'яним завершенням (рис. 8), що розміщена в північно-східній частині монастиря, яка композиційно доповнює монастирський комплекс.



Рис. 2. Фрагмент кадастрової карти Лаврова 1853 р. з Оуфрїївським монастирем

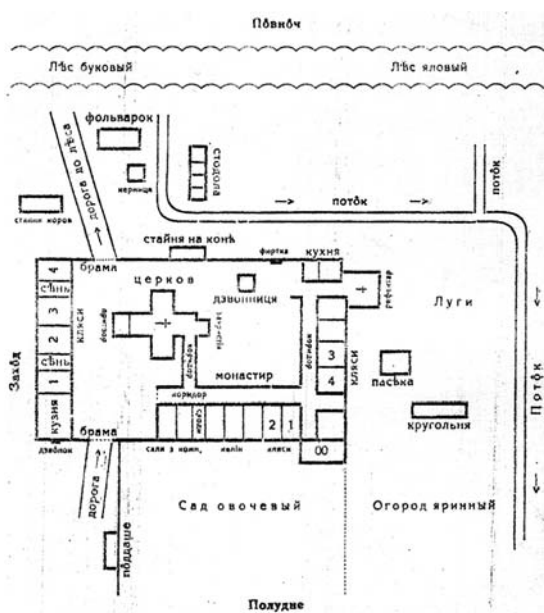


Рис.3. Ситуаційна схема монастиря в Лаврові, за о. І. Гмитриком. 1931 р.



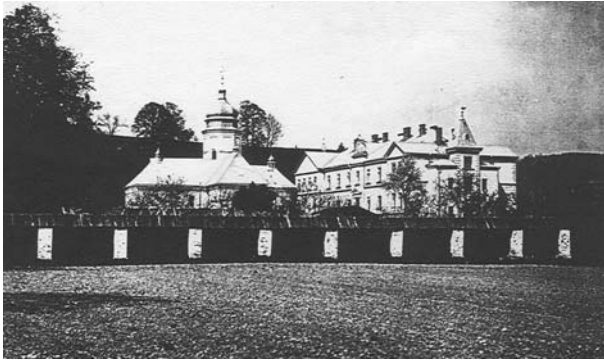
Рис. 4. Руїни Іванівської церкви у Лаврові. Фото К. Присяжного. 2007 р.



Рис. 5. Рис. А. Пилиховського. Церква перед реставрацією. XIX ст.



Рис. 6. Загальний вигляд Оуфрїївської церкви у Лаврові. Фото К. Присяжного. 2007 р



*Рис. 7. Видляд монастиря в Лаврові з півдня.
Фото 1932 р.*



*Рис. 8. Видляд монастиря в Лаврові
з північно-східного боку. Фото 1932 р.*

Визнаною пам'яткою архітектури є Онуфріївський монастир у Добромилі, який є цінною історичною рукотворною часткою гірської природи.

Вважають, що монастир збудовано у XVI ст. [23]. Перші документальні відомості щодо існування монастиря належать до 1613 року [24], коли Іван Щасний Гербурт і його дружина із Острога, княжна Заславська, надали грамоту в Перемишлі 24 серпня 1613 р. та наділили землями монастир [25]. Тоді ж о. Атанасій розпочав будівництво дерев'яної церкви св. Миколая та двох келій для двох монахів, які прийшли із Святоюрського монастиря зі Львова, на самому узбіччі Чернечої гори, дещо вище на південь від нинішньої мурованої церкви, де тепер знаходиться старе „двигтарище” [26].

Подальший етап у розбудові монастиря пов'язаний з діяльністю старости Мостенського і Вишенського добродія Івана Фелікса Гербута, який грамотою 1613 року надав землю та ліс біля монастиря і дозволив будувати другу церкву [27]. Упродовж 1740–1753 рр. було збудовано другу дерев'яну церкву св. Іллі під самим шпилем гори, де знаходиться нині монастирський цвинтар [28] (рис. 8). Сьогодні цих двох церков не існує. Церкву св. Миколая, як довідуємось з монастирських записок з 1803 р., за велінням іг. Михальського через активний зсув ґрунту було розібрано в 1705 р. [29], а церкву св. Іллі було продано в 1772 р. до Перекопаня під Перемишлем [30]. За відсутності старовинної іконографії та достатньої інформації важко судити про характер об'ємно-просторової композиції тогочасного монастиря та вищезгаданих церков, але можна лише здогадуватись, що це були зразки дерев'яної архітектури початку XVII ст.

Наступний етап планувально-просторової трансформації монастирського комплексу тривав упродовж 1705–1790 рр., коли під орудою іг. Є. Кузьмича було збудовано нинішній монастир та церкв у затишній улоговині під горою [31] (рис. 9). Монастир мав форму багатокутника, де в центрі території розміщувались церква та келії з прибудованою дзвіницею, а інші будівлі оточували їх з різних боків. Як більшість середньовічних монастирів, розташованих на передмісті, мав оборонне призначення, про що свідчить, за П. Красним, фотографія перед 1705 р. [32], де видно, що монастир обведено оборонним муром з бійницями (рис. 14).

Монастирська церква св. Онуфрія споруджена у 1705–1731 рр. [33] на зразок Лаврівського храму, як було задумано, під горою в затишній улоговині. Церква хрестова в плані, орієнтована вівтарною частиною на схід, з високо піднятим на восьмигранному барабані куполом. До церкви, крім головного входу, було ще троє дверей, що вели до обох каплиць і до пресвітерії, яку відділяв від нави іконостас з царськими воротами і великим престолом, спорудженим за східним обрядом [34]. В церкві і з'єднаних з нею каплицях було ще кілька вівтарів з іконами св. Онуфрія, св. Василя, Ісуса Христа, Пречистої Діви Марії, Петра і Павла, св. Іллі, що характерно було для василіан [35]. Храм славився іконою з 24 картинами життя св. Онуфрія, якого дуже шанували василіани.

Фасади декоровані пілястрами, що членують храм по вертикалі і створюють чіткі композиційні поля для декору або віконних отворів півциркульної форми, завершуються фронтонами, позбавленими елементів декору. Рух по вертикалі завершується доволі активним поясом і карнизом, що створює чіткий контраст між нижньою і верхньою частинами фасаду церкви.

Навпроти монастирського храму розташована двоповерхова споруда келій, первісно покритих гонтами, з приміщеннями гостинних, новіціату, книгосховища, складських приміщень, вузькі коридори якої були прикрашені старовинними іконами [36] (рис. 11). До північного боку фасаду келій примикає кам'яна дзвіниця, первісно покрита гонтами, споруджена в 1731 р. [37] (рис. 11). Квадратний в плані об'єм двоярусної дзвіниці завершує наріжну частину келій, активно виступаючи за лінію її фронтального фасаду. Дзвіниця оздоблена подвійними пілястрами, що завершуються капітелями композитного ордера. З фронтального фасаду влаштовано дверний отвір у формі стрільчастої арки, на осі якого є другий дверний отвір – проїзд. Активно вирішений пояс, що переходить в карниз, а покриття над ним створює доволі вдале завершення першого ярусу. Верхній ярус – дещо менший має симетрично розташовані отвори витягнутої півциркульної форми, оздоблені своєрідно вирішеним та активно виступаючим обрамленням і завершується карнизом, що переходить у слабо витягнутий звис даху. Високий і вертикально почленований об'єм дзвіниці вдало контрастує з горизонтальною двоповерховою частиною монастиря, підкреслюючи її монументальний характер. У дзвіниці було шість дзвонів: три вилиті у 1722, 1726, 1794 роках та три малі, два з яких вилиті в 1672 р., 1754 і один без дати виготовлення, а також годинник, розміщений на фасаді споруди, перенесений з дерев'яної церкви [38]. У першому ярусі дзвіниці була каплиця, ще одна була прибудована згодом.

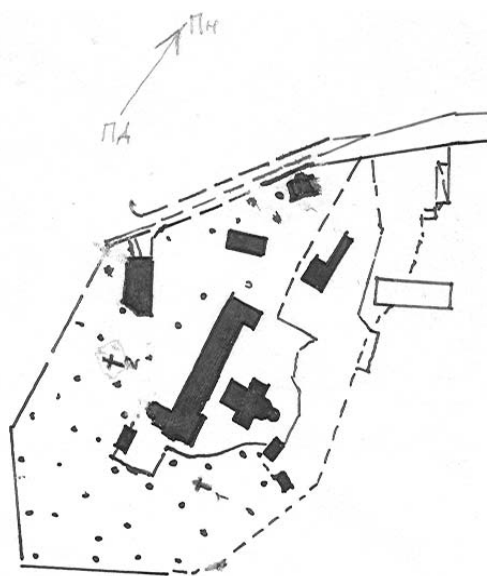


Рис. 9. Генплан монастиря в Добромилі



Рис. 10. Онуфрїївський монастир у 1930-ті роки. Літографія Ауера з мал. А. Горчинського. Друкарня П. Піллера. ХІХ ст.



Рис. 11. Загальний вигляд Онуфрїївського монастиря у Добромилі. Мал. ХІХ ст.



Рис. 12. Вигляд монастиря у Добромилі з північного заходу. Фото 1705 р.

На монастирській території з садом, яка майже цілком обведена мурами, навпроти дзвіниці знаходиться будинок, названий „Братковщина”, споруджений 1869 р., [39] про що свідчать надпис над вхідними дверима. Це була дерев’яна споруда на кам’яній основі, що складалась з однієї просторої зали та двох бічних кімнат. Зала була прикрашена олійними портретами імператорів, римських пап, владик та інших осіб [40]. При монастирі існували велике книгосховище, новіціят та філософсько-богословська школа [41]. Загалом монастир справляє враження цілісного композиційно-завершеного монастирського комплексу, який прекрасно вписується у ландшафт (рис. 11, 12).

Висновки

Отже, за результатами аналізу архітектурно-планувального вирішення монументальних монастирів Бойківщини можна констатувати, що всі ці вище згадані монастирські комплекси були оборонного характеру. Вони органічно вписані в ландшафтне середовище. Для цих пам’яток характерна простота об’ємів і форми будівель, вирішених в українській традиції з поєднанням барокової декорації, що гармонійно переплетені між собою.

1. Швед М. Спаський та Лаврівський монастирі-осередки духовності й культури в Галичині. В-во „Місіонер” Львів- 2000 – С. 9. 2. Там само, С. 11, 13. 3. Вуйцик В. Храм XIII ст. Спаського монастиря // Вісник „Укрзахідпроектреставрація”. – 2000. – № 14. – С. 246. 4. Швед М. Спаський та Лаврівський монастирі-осередки духовності й культури в Галичині: Вид-во „Місіонер”. – Львів, 2000. – С. 16. 5. Вуйцик В. Храм XIII ст. Спаського монастиря // Вісник „Укрзахідпроектреставрація”. – 2004. – № 14. – С. 246. 6. Голубець М. Лаврів // ЦДІА України у Львові. – Фонд 364, Оп.1, спр. 153. – С. 31. 7. Січинський В. „Архітектура Лаврова”. – Прага Л-Ж, 1936. – С. 194. 8. Випуски до історії монастиря в Лаврові // ЦДІА України у Львові. – Фонд 364, Оп.1, спр. 80. 9. Січинський В. „Архітектура Лаврова”. – Прага Л-Ж, 1936. – С. 195. 10. Там само, С. 195. 11. Там само, С. 196. 12. Голубець М. Лаврів // ЦДІА України у Львові. – Фонд 364, Оп.1, спр. 153. – С. 41. 13. Там само, С. 41. 14. Памятники градостроительства и архитектуры Украинской ССР. В 4 т. – К.: „Будівельник”, 1985, Т. 3. – С. 210. 15. Голубець М. Лаврів // ЦДІА України у Львові. – Фонд 364, Оп.1, спр. 153. – С. 31. 16. Січинський В. „Архітектура Лаврова”. – Прага Л-Ж, 1936. – С. 198–200. 17. Там само, С. 220. 18. Січинський В. „Архітектура Лаврова”. – Прага Л-Ж, 1936. – С. 222. 19. Там само, С. 222. 20. Там само, С. 222. 21. Рожко М. Археологічно-архітектурні дослідження Лаврівського монастиря // Лавра. Часопис монахів Студитського уставу, 1999. – № IX. – С. 37–42. 22. Січинський В. „Архітектура Лаврова”. – Прага Л-Ж, 1936. – С. 221. 23. Добромиль // ЦДІА України у Львові. – Фонд 364, Оп.1, спр. 21, арк. 15. – С. 142–145. 24. Плоцанській М. Добромиль. Монастырь ЧСВВ и ньсколькo словъ обь отношениях города. – Львовь, 1867. – С. 9. 25. Там само, С. 10. 26. Там само, С. 11. 27. Добромиль // ЦДІА України у Львові. – Фонд364, Оп.1, спр. 21, арк. 15. 28. Там само, арк. 142–145. 29. Там само, арк. 142–145. 30. Плоцанській М. Добромиль. Монастырь ЧСВВ и ньсколькo словъ обь отношениях города. – Львовь, 1867. – С. 7–36. 31. Krasny P. Architektura cerkiewna na ziewiach Rzeczypospolitej 1596–1914. – Krakow, 2003. – 429 s., S. 92–17. 32. Плоцанській М. Добромиль. Монастырь ЧСВВ и ньсколькo словъ обь отношениях города. – Львовь, 1867. – С. 7–36. 33. Плоцанській М. Добромиль. Монастырь ЧСВВ и ньсколькo словъ обь отношениях города. – Львовь, 1867. – С. 7–36. 34. Там само, С. 13. 35. Там само, С. 13–15. 36. Там само, С. 16. 37. Памятники градостроительства и архитектуры Украинской ССР. В 4 т. – К., 1985. – Т. 3. – С. 208. 38. Плоцанській М. Добромиль. Монастырь ЧСВВ и ньсколькo словъ обь отношениях города. – Львовь, 1867. – С. 15. 39. Там само, с. 16. 40. Там само, с. 16. 41. Випуски, історичні довідки та бібліографія публікацій про діяльність василіянських шкіл на Україні і Білорусі XVII–XIX ст. // ЦДІА України у Львові. – Фонд 364, Оп.1, спр.40.